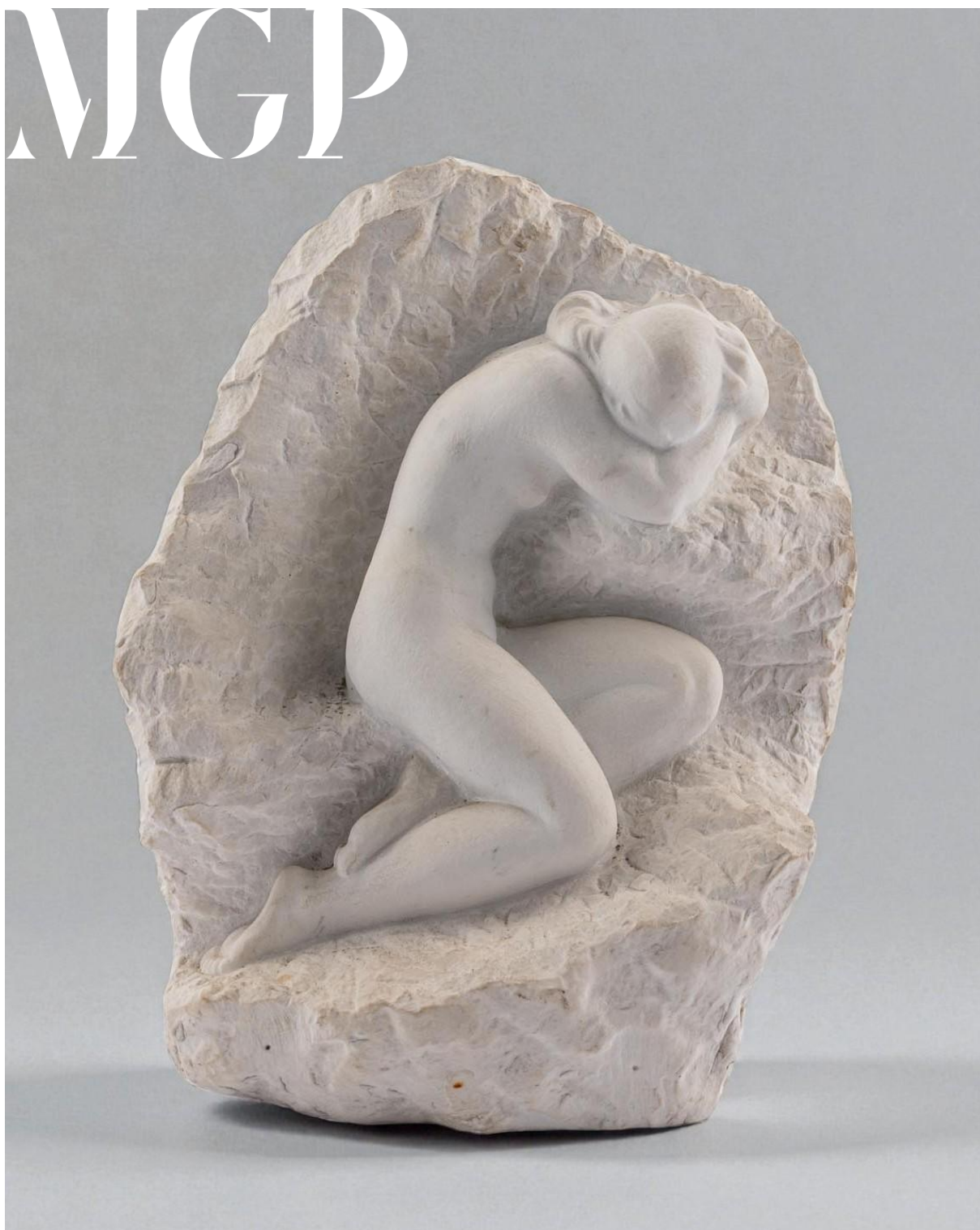


MGP



**PLÁN ČINNOSTI MUZEA A GALERIE V PROSTĚJOVĚ
NA ROK 2026**

MUZEUM A GALERIE V PROSTĚJOVĚ

Název: Muzeum a galerie v Prostějově, p. o.
Sídlo: nám. T. G. Masaryka č. 2, 796 01 Prostějov
IČ: 00091405
Bankovní spojení: 115-4170640287/0100
Telefon: 582 330 991
E-mail: muzeumpv@muzeumpv.cz
Datová schránka: 3ejk6d
Web: www.muzeumpv.cz

OBSAH

I. ÚVOD.....	4
HOSPODAŘENÍ.....	6
II. ÚTVAR PROVOZU.....	8
III. PŘEHLED ZÁKLADNÍ ČINNOSTI	10
1. Sbírký.....	10
2. Věda a výzkum	17
3. Prezentace	22
4. Ostatní činnost.....	31
5. Účelové komise	32
IV. ČINNOST ÚTVARU MARKETINGU A VZDĚLÁVÁNÍ	33
V. ČINNOST ÚTVARU ŘEDITELKY	36
VI. ČINNOST ÚTVARU HVĚZDÁRNA	41

I. ÚVOD

Rok 2026 má být rokem bouracích prací staré části depozitáře na Lidické ulici (2006) a budovy hvězdárny (1961) v Kolářových sadech. Po novém depozitáři i nové hvězdárně, moderních, funkčních a bezpečných budovách, které budou splňovat všechny potřebné normy a současné standardy, „voláme“ dlouho; příštím rokem se tak konečně dočkáme radostného naplnění. Tomu budou předcházet opatření související s balením a stěhováním sbírkových předmětů, fundusu hvězdárenského vybavení a jejich uložením do dočasně pronajatých prostor, jak v Prostějově, tak v Olomouci, část vybavení hvězdárny bude fungovat v domku P. Bezruč v Kostelci na Hané. Kolegové, kteří se budou ze zrušených provozů stěhovat do detašovaných pracovišť, budou normálně pokračovat ve své pracovní činnosti (edukátoři z hvězdárny budou pomáhat s programy na Útvaru marketingu a vzdělávání). Každopádně půjde o rok mimořádně náročný pro všechny zaměstnance.

Ruku v ruce s výše uvedenými změnami a pracemi budeme připravovat nadále bohatý výstavní program, workshopy, přednášky apod., a to tak, aby hlavní činnosti muzea nebyly ochromeny a veřejnost žádné případné problémy a těžkosti se změnami provozu nezaznamenala. Stěžejním počinem roku bude autorská výstava zaměřená na kulaté výročí úmrtí prostějovské osobnosti – sochaře Jana Třísky (1904–1976)¹. Návštěvníkům představíme několik desítek děl ze sbírky MGP, včetně nové akvizice, a vzácně i ze soukromých zápůjček. Tomuto záměru chceme věnovat i náležitý časový prostor, proto bude patřit k nejdelším „krátkodobým“ výstavám. Počítáme i s vydáním katalogu, který k dílu sochaře Jana Třísky zatím nebyl vydán. V projektu *RESTAUROVÁNÍ* se budeme soustředit na revitalizaci hanáckých svatebních koláčů z našich starých sběrů, které doplníme rovněž již zrestaurovanými velkými koláči ze sbírky Vlastivědného muzea v Olomouci. Doprovodným ale stejně cenným sbírkovým materiálem budou rovněž zrestaurované lidové truhly z prostějovského fondu etnografie, restaurované tentokrát z dotace Národního plánu obnovy / Digitalizace kulturních statků. Několik plánovaných výstav stojí rovněž na spolupráci s dalšími paměťovými institucemi v republice, což přispěje k propagaci MGP v jiných regionech. Jde například vedle již zmíněného Vlastivědného muzea v Olomouci a Vědecké knihovny v Olomouci také o spolupráci s Muzeem Vyškovska, Moravským zemským muzeem v Brně, Muzeem Vysočiny Třebíč. Podstatná je pro nás i budoucí spolupráce s novými externími kurátory pro rok 2026 jako jsou Mgr. Pavel Konečný, emeritní ředitel Národního památkového ústavu v Olomouci, známý sběratel art brut nebo PhDr. Hana Pokorná, mimo jiné bývalá galeristka v Olomouci, či Mgr. Veronika Pilná, PhD. z Národního památkového ústavu v Plzni, která za autorskou knihu *Oděv vrcholného středověku* získala ocenění v soutěži Zlatý mamut.

Expozice *Štěstí, zdraví, pokoj svatý* s novými akvizicemi betlémů otevřená na konci roku 2025 bude v příštím roce zažívat proměnu vždy při církevních a lidových svátcích jako jsou například Velikonoce; v adventu potom dojde k obměně vybraných betlémů.

¹ Na titulní straně Spící akt od Jana Třísky, mramor, výška 30 cm, 20. století; inv. č. 1196a, kat. č. Kg 205

Tento trend „živé“ (proměnlivé) expozice, která láká návštěvníky v průběhu roku vždy na něco nového, bude pokračovat i v dalších letech.

V ediční řadě osobností Prostějovského regionu jsme si pro sborníkové zpracování vybrali osobnost hudebního skladatele a dirigenta Vladimíra Ambrose, jehož 70. výročí úmrtí si chceme připomenout. V ediční řadě Uměleckých osobností, v níž se věnujeme známým i neznámým žijícím umělcům, plánujeme katalog k výstavě Evy Chyťové, svérázné amatérské olomoucké výtvarnice.

Na podzim příštího roku budeme poprvé v Prostějově hostitelé již XVIII. ročníku Konference o lidové kultuře Hané. Tato akce se bude konat ve spolupráci s HANFOSem². Konferenci navštěvuje kromě odborníků také laická veřejnost a příznivci hanáckého folkloru, proto předpokládáme výrazný zájem.

Muzejní noc se ponese v duchu oslav 65. výročí založení hvězdárny a zároveň jako symbolické rozloučení s budovou před jejím uzavřením.

Doufáme v pozitivitu jednání mezi Statutárním městem Prostějov a Farním úřadem Povýšení sv. Kříže ve věci „výměny“ pozemku nacházejícího se v místech propojení obou budov (farní a administrativní části MGP), neboť ta jsou prvním krokem vedoucím k následnému vybudování výtahu pro hlavní budovu MGP. Bezbariérovost je v této námi užívané budově velmi klíčová jak pro návštěvníky, tak pro zaměstnance. Věříme, že se nám podaří vybudovat novou recepci na hlavní budově a nahradit tak jeden z nejstarších interiérů vrátnice muzeí Olomouckého kraje. Návrh nové recepce, na kterém jsme pracovali s architektem Ondřejem Kučerou (mimokolektiv Olomouc), skýtá pro návštěvníky moderní vzhled, komfortní prostředí s důrazem na přehlednost, pro pokladní důstojnější pracovní zázemí s dostatkem místa pro prezentaci publikací a upomínkových předmětů. S nárůstem aktivit jako jsou přednášky, workshopy, panelové výstavy a také větší počet osob na vernisážích jsme nuceni poradit si při nedostatku prostor na hlavní budově. Proto chceme přistoupit k aktualizaci historické expozice (z r. 2013) postupně ji redukovat do hlavního velkého sálu, obnovit funkci chodby jako komunikačního prostoru, který bude využíván jen pro panelové výstavy (roll-up) a malý sál „krček“ využívat více multifunkčně a společensky (dílny, přednášky, vernisáže...).

Celkem podáváme (některé opětovně) devět investičních žadanek, které jsou pro nás buď v příštím, eventuálně v následujícím roce, klíčové nejen z hlediska zkvalitnění služeb pro veřejnost.

Veronika Hrbáčková,
ředitelka Muzea a galerie v Prostějově

² Konference o lidové kultuře Hané se konají od roku 1991, ve spolupráci s HANFOSem od roku 2017 ve dvouletých periodách. Poslední konference byla v Příkazích v roce 2023.

HOSPODAŘENÍ

Plánované investiční akce

pořadí	Č. žádanky	Název investiční akce	částka
1.	2024/00687	Nová recepce a prosklení vchodu na hlavní budově TGM	1 346 000,-
2.	2024/00681	Osvětlovací rampy III. NP hlavní budova 2 sály – střední a levý velký	1 955. 000,-
3.	2025/00370	Architektonická studie Červený domek – rekonstrukce, zahrada, expozice	205. 000,-
4.	2024/00696	Edukační herna na hlavní budově	1 435. 000,-
5.	2025/00371	Výměna oken galerie Špalíček	934. 000,-
6.	2024/00701	Zvýšená podlaha + posezení na arkádě	798. 000,-
7.	2024/00667	Kamerový systém Špalíček	266. 000,-
8.	2025/00369	Nový vícemístný automobil	1 254. 000,-
9.	2024/00715	Kuchyňka v administrativní části budovy	215. 000,-

Komentář k žádankám

Č. 1: stávající recepce s proskleným vstupem – zádveřím z konce 80. let 20. století je zastaralé, velmi temné a nefunkční v nedostatečné kapacitě pro umístění počítače, tiskárny, pokladny, publikací a veškerých předmětů určených k prodeji. Nové prosklení nám umožní uspořit energie na vytápění.

Č. 2: v roce 2024 spadla jedna z osvětlovacích ramp ve výstavním sále III. NP na hlavní budově. Při likvidaci bylo zjištěno, že všechny stávající rampy ze stejného období (cca 90. léta 20. století) jsou z materiálu, jehož životnost byla již překročena a havárie hrozí i u ostatních.

Č. 3: Situace objektu Červeného domku je alarmující, co se týče nízké návštěvnosti. Není divu, neboť expozice se sem vrátila ta původní i po „rekonstrukci“ domku v roce 2019, patro domku je nedokončené, pergola u domku spolu s osvětlením je nevhodná, altánek stojí na nevhodném místě, exteriér okolí – zahrady zůstal nedořešen, chybí oplocení.

Č. 4: žádná z budov MGP nemá edukační herna. Pro provoz muzejní instituce je tato místnost nezbytná, a proto jsme dávali žádanku na její vybudování již v roce 2024 na letošní rok. Jelikož na jaře roku 2025 přišla petice za ponechání geologické expozice ve stávajících prostorách, jsme po domluvě se zřizovatelem (září 2025) nuceni náš záměr odsunout na pozdější dobu, ideálně na rok 2027. požadujeme vybudování edukační herny alespoň na hlavní budově.

Č. 5: budova Špalíček byla generálně opravena v roce 2001, v budově byla osazena dřevěná dvoukřídlá okna (celkem 13). Tato okna byla v průběhu let několikrát opatřena novým nátěrem, v oknech od prvopočátku chybí jakékoliv těsnění a drážky na odvod dešťové vody. V poslední době při dešti dochází k prostupování vody do interiéru výstavních sálů – na parkety (podlahu) a na vnitřní parapety. Vyjádření firmy VPO Protivanov k tomuto stavu je, že oprava stávajících oken by byla cenově stejná jako okna nová.

Č. 6: arkáda hlavní budovy měla historicky původně dvě schodiště. V současnosti je funkční pouze jedno, druhá strana arkády je symetricky od vstupu snižena několika schody. Tento prostor jsme nově využili pro drobnou stavbu k menším panelovým výstavám, nicméně návštěvníci sem musí sestupovat a nemají výhled na náměstí. Do budoucna po vybudování pódia – roviny navazující na vstup do budovy, počítáme s tímto prostorem jako více komunikačním a odpočinkovým.

Č. 7: stávající kamerový systém je zastaralý, analogové kamery jsou bez nočního vidění. Celý systém je hodně poruchový, nutné nahradit novým moderním a funkčním systémem.

Č. 8: v majetku máme 3 vozidla. Jedno ze dvou skříňových, a to Peugeot Boxer – šestimístná dodávka s omezenou ložní plochou je stará 16 let a dle vyjádření smluvního servisu AUTO ČECHÁK je auto na odpis, opravy již nemají smysl; máme podanou žádost na vyřazení.

Č. 9: stávající kuchyňka v administrativní budově MGP je nefunkční v provozním smyslu – sektor pro mytí nádobí, ohřívání pokrmů, uložení nádobí a jídelní kout nejsou spolu prakticky propojeny a pro zaměstnance je toto prostřední nekomfortní.

Personální zabezpečení

Pro rok 2026 plánujeme 33,5 úvazku (navýšení o 2 úvazky, tj: 0,5 kurátor galerijních výstav, 0,5 pracovník provozu, 1,0 pracovník na IT služby). V souvislosti s rozšířenou nabídkou galerijních výstav, kam spadá pravidelná spolupráce se ZUŠ, SŠDAM a FSÚ, potřebujeme posílit kolektiv odborných pracovníků v této profesi. Navýšení pracovníka provozu je v následujícím roce nevyhnutelné, nejen v souvislosti s dlouhodobým větším objemem prací na výstavách a údržbě pěti budov, ale rovněž z důvodu stěhování depozitáře a hvězdárny. IT pracovník je pro rozšiřující se muzeum (počet zaměstnanců je t. č. 37 – uživatelů výpočetní techniky 33, stavba nových budov, nové technologie, počítačové sítě) rovněž nezbytný. Dosud veškerou problematiku IT řešíme na DPP externistou, což bude z výše uvedených důvodů do budoucna nedostačující.

II. ÚTVAR PROVOZU

Stavební činnost a údržbové práce

Pro rok 2026 má provozní úsek v plánu součinnost s přípravou a instalací výstav spojené s drobnou údržbou a péčí o provozuschopnost všech pěti budov. Do těchto prací se kromě běžných drobných závad počítá zajišťování pravidelných revizí a servisů technologických zařízení na každé z budov. Mezi ně patří na každé budově zvláště:

- 2 ročně revize EPS (elektrické požární zabezpečení)
 - 2x ročně revize EPS (elektrické požární zabezpečení) – odstranění zjištěných závad
 - 1x ročně kontrolní servis zařízení EPS (elektrické požární zabezpečení)
 - 12x ročně prověření funkčnosti EPS (elektrické požární zabezpečení) cvičným poplachem
 - 1x ročně revize EZS (elektronické bezpečnostní zabezpečení)
 - 1x ročně revize rádiového přenosu poplachových signálů pouze na budově TGM
 - 1x ročně revize veškerých hasicích přístrojů
 - 4x ročně kontrola objektů s požární hlídkou na dodržování směrnic PO
 - 1x ročně revize osmi plynových kotlů
 - 1x ročně servis osmi plynových kotlů
 - 1x ročně revize komínů
 - 1x ročně revize hydrantů
 - 1x dva roky revize hromosvodů
 - revize veškerých elektrických zařízení (světla, prodlužovačky, počítače, vařiče, konvice, vrtačky, lampy)
 - revize vestavěné elektrické sítě rozvaděče, zásuvky (vnitřní rozvody el. proudu)
 - revize telefonní ústředny
 - 4x ročně kontrola tlakových nádob
 - 1x ročně revize tlakových nádob
 - 2x ročně servis klimatizace
 - 1x ročně revize klimatizací zabudovaných 13 kusů, mobilních 8 kusů
 - servis a údržba služebních vozidel (Opel, osobní vůz Škoda Fabia)

Celkem jde o více než 150 kontrol a servisů, které jsou ze zákona povinné, většina z nich je kontrolována hasičským sborem, případně Policií ČR.

Nadále každý měsíc sledujeme a zapisujeme spotřeby veškerých energií a vedeme evidenci spotřeby pohonných hmot.

Co se týká instalace a deinstalace výstav, útvar provozu funguje a pracuje nepřetržitě ve spolupráci s výstavářkou (Útvar marketingu a vzdělávání): zajišťuje přesun exponátů, stavbu vitrín, stavbu doplňkových prvků výstavy + další práce aranžérského zaměření. V roce 2026 půjde o 17 výstavních projektů většího či menšího formátu.

I přes tuto nepřetržitou a poměrně fyzicky náročnou práci si vedoucí útvaru spolu se dvěma technickými pracovníky nachází čas na plánování „akcí“, které vedou ke zlepšení činnosti organizace, směřují k úsporám a zlepšení pracovních podmínek zaměstnanců. Sem patří úkoly, které nejsou přímo termínované a které se z důvodu hlavní výstavní a provozní činnosti nepodaří vždy zrealizovat, a ke kterým bychom chtěli přistoupit – jde o:

- nátěr dřevěných prvků na budově Červený domek P. Bezruče v Kostelci na Hané
- oprava oken na budově Špalíček (po rekonstrukci budovy byla okna špatně zhotovena, začínají zahnívat, do budovy teče) – investiční žádanka č. 2025/00371
- chceme rozšířit dálkový monitoring teploty a vlhkosti do dalších místností, především do depozitářů a výstavních sálů
- realizovat zajištění nových skladovacích prostor pro kompletní uložení výstavního materiálu, tak aby byl uložen na jednom místě a nemusel se pokládat mezi sbírkové předměty
- oprava okrasné mříže pro vstup do výstavních sálů Špalíček, opatření kovanou koulí

Další plánované práce na budovách:

- příprava a organizace vystěhování depozitáře na Lidické ulici, pomoc při převozu do náhradních prostor v souvislosti s demolicí tohoto starého depozitáře
- zajištění provozuschopnosti pronajatých skladových prostor po stránce EZS
- plánování a organizace vystěhování Hvězdárny v Kolářových sadech v součinnosti se stěhovací firmou
- dokončení investiční akce – nákup nového dodávkového vozidla spojenou s přepravou více osob (8).

III. PŘEHLED ZÁKLADNÍ ČINNOSTI

Na základní činnosti se podílí všechny útvary MGP, nicméně nově od roku 2025 odbornou činnost MGP zajišťuje kromě Útvaru odbočných činností (dále ÚOČ) také nový Útvar péče o sbírky (dále ÚPS). Oba kooperují na společných projektech.

Útvar odborných činností (ÚOČ) muzea zajišťuje správu, evidenci, dokumentaci a zpřístupnění sbírek. V rámci své činnosti provádí systematickou inventarizaci sbírek a vede jejich evidenci v databázových systémech. Pracovníci se rovněž zabývají odbornou dokumentací a popisem sbírkových předmětů, včetně zaznamenávání jejich stavu, materiálů a technologií, a připravují sbírky pro výstavní projekty, výzkum, digitalizaci a badatelskou činnost. Pracovníci také poskytují odborné konzultace a spolupracují s konzervátory a dalšími odborníky, čímž zajišťují dlouhodobou ochranu kulturní a historické hodnoty sbírek a jejich zpřístupnění odborné i širší veřejnosti.

Útvar péče o sbírky (ÚPS) má na starosti fyzickou ochranu, restaurování, konzervaci sbírkových předmětů muzea. Provádí preventivní ochranu sbírek, která zahrnuje sledování klimatických podmínek v depozitářích, kontrolu biologických škůdců, revizi obalových a úložných materiálů a zajištění bezpečného transportu a manipulace s předměty. V souladu s profesním zaměřením konzervátorů se zaměřuje na restaurování a konzervaci knih, papírových předmětů, dřeva, nábytku a dalších sbírkových předmětů.

ÚPS rovněž zajišťuje přípravu sbírek pro digitalizaci, která je klíčovou součástí moderní správy sbírek. Příprava zahrnuje podrobnou kontrolu fyzického stavu předmětů, případné konzervátorské zásahy, úpravu obalových a úložných materiálů a zajištění vhodných klimatických a světelných podmínek pro manipulaci. Digitalizace umožňuje nejen dokumentaci stavu sbírek a jejich dlouhodobé uchování, ale také zpřístupnění sbírek odborné i široké veřejnosti prostřednictvím digitálních databází a online prezentací. Pracovníci spolupracují s kurátory a odborníky na výběru předmětů k digitalizaci, na přípravě jejich fotografické a obrazové dokumentace a na zajištění bezpečné manipulace během digitalizačního procesu. Digitalizace rovněž přispívá k ochraně sbírek tím, že minimalizuje nutnost přímé manipulace s fyzickými předměty a umožňuje vzdálený přístup badatelům.

Cílem obou útvarů je zajištění dlouhodobé ochrany a zachování fyzické integrity sbírek, jejich kulturní a historické hodnoty, a současně jejich bezpečné zpřístupnění pro výstavy, digitalizaci, výzkum a vzdělávací aktivity.

Práce se sbírkou je v kompetenci všech odborných pracovníků ÚOČ a ÚPS.

1. Sbírkky

Všechny činnosti spojené se získáváním a zařazováním předmětů do sbírek, jejich evidencí, inventarizací, zápisem do CES a dalšími souvisejícími úkony budou realizovány v souladu s platným zákonem č. 122/2000 Sb., vyhláškou č. 275/2000 Sb., metodickým pokynem Ministerstva kultury a strategií sbírkotvorné činnosti MGP.

O zařazení předmětů do sbírek rozhoduje na základě návrhu kurátora *Poradní sbor pro sbírkotvornou činnost*, který se schází dvakrát ročně. Sbíрка Muzea a galerie v Prostějově se bude i v roce 2026 rozšiřovat o nové přírůstky získané vlastní výzkumnou činností, sběry, dary, nákupy, převody a u archeologické podsbírky také nabití dle památkového zákona.

V roce 2026 je od poloviny ledna plánováno přestěhování části sbírek uložených v depozitáři na Lidické ulici z důvodu demolice „staré“ části objektu. Přemístění se týká celé podsbírky Archeologické, podsbírky Výtvarného umění a části podsbírky Etnografické, Historické a Uměleckoprůmyslové. Předměty budou provizorně, přibližně na dobu tří let, než bude vybudován nový depozitář, uloženy v náhradních prostorách v Prostějově a Olomouci.

1.1. Evidence

I nadále se bude pokračovat v evidenci I. a II. stupně a budou se přepisovat staré a psát nové inventární karty sbírkových předmětů do systému BACH. Všichni kurátoři budou kontrolovat, doplňovat, zapisovat a tisknout evidenční inventární karty pro uložení v hlavním archivu muzea. Kurátoři podsbírek Archeologická, Etnografická, Uměleckoprůmyslová, Historická a Výtvarné umění budou v souvislosti s přesunem těchto podsbírek do náhradních prostor z důvodu bourání depozitáře nuceni předměty před odvozem zajistit a označit, aby mohly být převezeny a v náhradních prostorách uloženy.

1.1.1. Chronologický zápis

V roce 2026 se bude pokračovat v chronologickém zápisu nově získaných sbírkových předmětů do CESu. Sběr předmětů se zaměřuje na dokumenty, fotografie a umělecké předměty se vztahem k prostějovskému regionu. V rámci akviziční činnosti budou opatřeny dokumenty z akce Wolkrův Prostějov 2026, fotografické snímky prostějovských osobností, méně zdokumentovaných staveb a sportovních akcí, archeologický materiál ze záchranných archeologických výzkumů, dokumentační materiál etnografického charakteru a uměleckoprůmyslové práce. Výběr předmětů pro zařazení do sbírek vychází z Koncepce sbírkotvorné činnosti MGP a je schvalován *Poradním sborem pro sbírkotvornou činnost*.

1.1.2. Systematický zápis

Sbíрка Muzea a galerie v Prostějově je rozdělena na 17 podsbírek, které spravuje 9 kurátorů. V návaznosti na chronologickou evidenci budou v roce 2026 rozepisovány nové přírůstky do inventárních karet jednotlivých podsbírek. Tyto karty budou následně vytištěny a zařazeny do archivu muzea. Inventární karty sbírkových předmětů jednotlivých podsbírek jsou vedeny v databázovém programu Bach pro evidenci sbírek. V roce 2026 se předpokládá pořízení nového databázového systému, a proto je

nutné, aby kurátoři průběžně opravovali stávající záznamy v současném systému, aby byl zajištěn plynulý převod dat do systému nového.

1. 2. Inventarizace

V roce 2026 bude pokračovat čtvrtým rokem desetiletý inventarizační cyklus sbírek MGP. Plán inventarizace je nastaven tak, aby byly v průběhu cyklu minimálně jednou zkontrolovány všechny sbírkové předměty zapsané do roku 2022. Tři kurátoři budou provádět řádné inventury (10% inventura) a šest kurátorů bude dokončovat inventury předávací. Z předávacích inventur bude dokončena inventura podsbírky Etnografické (H. Holásková), podsbírky Fotografie, filmy, videozáznamy a jiná médi (N. Sigmundová) a dále bude pokračovat inventura podsbírky Výtvarné umění (T. Holoubková). Ve druhé polovině roku 2025 bylo obsazeno uvolněné místo geologa a botanika. Oba odborní pracovníci dokončí do roku 2026 předávací inventuru podsbírek Botanická, Mykologická a Zoologická (M. Konečná) a podsbírek Petrografická, Mineralogická, Paleobotanická, Všeobecná geologie a Peleozoologie (A. Burianová). Zároveň bylo obsazeno místo archivářky (N. Hutníková), která převzala podsbírku Písemnosti a tisky. Předávací inventarizace této podsbírky bude dokončena v roce 2026.

V roce 2026

Podsbírka	Celkový počet inventárních čísel zapsaných v CES	Druh inventury Řádná / předávací	Kurátor
Petrografická	1393	předávací	A. Burianová
Mineralogická	657	předávací	A. Burianová
Botanická	3688	předávací	M. Konečná
Mykologická	28	předávací	M. Konečná
Zoologická	130	předávací	M. Konečná
Archeologická	172039	řádná	B. Veselá
Historická	2059	řádná	F. Gregor V. Horák (10 %) N. Sigmundová (100 %)
Etnografická	6053	předávací	H. Holásková
Numizmatická	7918	řádná	V. Horák
Výtvarné umění	7453	předávací	T. Holoubková
Uměleckoprůmyslové práce	3104	předávací	T. Holoubková
Písemnosti a tisky	3248	předávací	N. Hutníková

Fotografie, filmy, videozáznamy a jiná médi	9130	předávací	N. Sigmundová
Paleobotanická	360	předávací	A. Burianová
Všeobecná geologie	160	předávací	A. Burianová
Literární památky	12529	řádná	F. Gregor
Paleozoologická	2067	předávací	A. Burianová

1. 3. Restaurování a konzervace, preparace

Restaurování a konzervace sbírkových předmětů bude i nadále probíhat v souladu s požadavky kurátorů jednotlivých podsbírek a s ohledem na plánované výstavní a expoziční projekty. Prioritou bude zajištění odborné péče o předměty, které jsou poškozené, ohrožené nebo určeny k prezentaci.

V souvislosti s plánovanou demolicí objektu depozitáře, v němž se nachází restaurátorské a konzervátorské pracoviště, dojde k přestěhování těchto pracovišť do náhradních prostor. Během přesunu bude kladen důraz na bezpečné zabalení, označení, převoz a znovuuložení sbírkových předmětů, aby byla zajištěna kontinuita odborné činnosti a minimalizováno riziko poškození sbírkových předmětů.

S ohledem na profesní zaměření konzervátorů budou i nadále restaurovány především knihy, papírové předměty, nábytek a dřevěné artefakty. Restaurátorské zásahy budou dokumentovány v souladu s metodickými standardy, výsledky budou zaznamenávány v evidenčním systému a archivovány.

V návaznosti na probíhající digitalizaci podsbírek bude konzervátor průběžně kontrolovat stav vybraných sbírkových předmětů určených k digitalizaci. V případě potřeby budou před digitalizací provedeny základní konzervátorské zásahy, aby se zajistila bezpečná manipulace a kvalitní obrazová dokumentace.

Součástí činnosti bude rovněž preventivní ochrana sbírek – pravidelné sledování klimatických podmínek v depozitářích, kontrola biologických škůdců, revize obalových a úložných materiálů a zajištění vhodných podmínek při transportu či vystavování předmětů. Pozornost bude věnována také bezpečnostním opatřením a ochraně sbírek při plánovaném přesunu části depozitářů.

Z dotačního programu MK ČR s názvem Integrovaný systém ochrany movitého kulturního dědictví se plánuje požádat o finanční podporu na zrestaurování předmětu z podsbírkou Výtvarné umění – skupina Plastika, který se plánuje využít na výstavu o prostějovském sochaři Janu Třískovi (T. Holoubková). Zároveň se bude žádat o finanční prostředky na externí zrestaurování a zdigitalizování historických dokumentů v rámci dotací s názvem Národní program digitálního zpřístupnění vzácných dokumentů Memoriae Mundi Series Bohemica VISK 4 a VISK 6 (N. Sigmundová).

1. 4. Práce se sbírkami

V první polovině roku 2026 bude probíhat stěhování sbírkových předmětů z části depozitáře na Lidické ulici do náhradních prostor v Prostějově a v Olomouci. Jedná se o celou podsbírkou Archeologickou a část podsbírek Etnografické, Historické, Uměleckoprůmyslové a Výtvarné umění. Archeologická podsbírkou bude přestěhovaná

celá v rozsahu 172 039 inventárních čísel a její doprovodné dokumentace. Z Etnografické podsbírky budou přestěhovány v rozsahu cca 5000 ks skupiny Va – Úvodnice, Vb – Oplečí, rukávce, Vc – Svrchní ženský oděv, Vd – Košile mužské, Ve – Svrchní mužský oděv, Vf – Dětské kabátky, čepce, Vg – Powlaky, Vh – Límečky, Vi – Sáčky, soukénka, Vj – Výšivka a Vs – Výzkum současnosti. Z podsbírky Výtvarné umění bude přestěhováno 1347 ks předmětů, 40 ks lapidárních prvků, 13 ks plastiky a 20 ks velkoformátových obrazů. Z podsbírky Uměleckoprůmyslové se přestěhuje 6 ks předmětů ze skupiny Nábytek, 3 rozložená kamna a 9 ks kameniny. Práce s těmito podsbírkami bude až do výstavby nového depozitáře omezená.

Kromě sbírkových předmětů dojde také k přesunu restaurátorských pracovišť a digitalizačního pracoviště. Digitalizační pracoviště, které v současné době zahrnuje pracoviště dokumentátora – skeneristky a fotografa, bude přestěhováno do provizorních prostor na hlavní budově muzea na náměstí T. G. Masaryka.

V roce 2026 se připraví sbírkové předměty z podsbírky **Výtvarné umění – skupina Plastika**, z podsbírky **Numismatické** a **Literární památky** pro výstavní projekt věnovaný **výročí úmrtí akademického sochaře Jana Třísky**. Příprava zahrne odborný výběr exponátů, jejich evidenční zpracování, kontrolu fyzického stavu a v případě potřeby také konzervátorský či restaurátorský zásah.

V rámci dlouhodobého výstavního projektu **Restaurování** budou připravovány exponáty představující tradiční **svatební koláče a lidové malované truhly**, které prošly odborným restaurátorským zásahem. Projekt bude prezentovat proces obnovy těchto předmětů, jejich kulturně-historický význam i řemeslné postupy spojené s jejich restaurováním. Součástí příprav bude také dokumentace a digitalizace vystavených sbírkových předmětů, která přispěje k jejich ochraně a širší dostupnosti pro odbornou i laickou veřejnost.

Digitalizace

Digitalizační pracoviště bude z výše uvedených důvodů přesunuto z prostor depozitáře na Lidické do prostor na hlavní budově muzea. V rámci digitalizace 3 D předmětů bude přistoupeno k fotografování rozsáhlé skupiny Keramika a majolika z Etnografické podsbírky. Výstupem bude v roce 2027/2028 výstava a katalog.

V rámci **digitalizace trojrozměrných předmětů** bude zahájena rozsáhlá dokumentace skupiny Keramika a majolika z **Etnografické podsbírky**. Jednotlivé předměty budou **fotograficky zaznamenány dle platných směrnic muzea** a doplněny o přesné **popisné a evidenční údaje**, které umožní jejich následné využití pro veřejnou prezentaci. Získaná fotodokumentace se stane základem pro **připravovaný katalog keramických a majolikových výrobků**, jenž představí významnou část tradiční hmotné kultury a přispěje k jejímu dlouhodobému uchování a zpřístupnění odborné i široké veřejnosti.

Dále se počítá s **pokračováním digitalizace listinných sbírkových předmětů** z podsbírky **Literární památky skupiny Jiří Wolker – Personálie**, které dokumentují osobní život tohoto významného básníka. Současně bude probíhat **digitalizace fotografií** z podsbírky **Fotografie, filmy, videozáznamy a jiná média**, konkrétně ze skupiny **Og – stavby, architektura, akce**, zaměřené na vizuální dokumentaci

kulturního a společenského vývoje regionu. V průběhu roku bude rovněž **dokončena digitalizace skupiny Oi – osobnosti**. Přistoupí se také k **digitalizaci podsbírky Písemnosti a tisky PT/A datované do roku 1918**, která zahrnuje cenné historické dokumenty, úřední listiny, osobní korespondenci, plakáty a tiskoviny z období 19. a počátku 20. století.

Plán digitalizace na rok 2026 počítá s digitalizací následujících sbírkových předmětů, které budou prezentovány na portále eSbirky:

- a) 331 inv. č. z podsbírky Literární památky – skupina Jiří Wolker Personálie (P)
- b) 1240 inv. č. z podsbírky Etnografická – skupina Keramika a majolika (Ka)
- c) dokončení skupiny Osobnosti (Oi) z podsbírky Fotografie, filmy, videozáznamy a jiná média
- d) Fotografie, filmy, videozáznamy a jiná média – skupina Stavby, architektura, akce (Og)
- e) 160 inv. č. z podsbírky Písemnosti a tisky – skupina PT/A

Muzejní fotoarchiv bude v roce 2026 spravovat archivářka N. Hutníková (nástup srpen 2025), která zároveň ve stejném roce dokončí předávací inventuru podsbírky Písemnosti a tisky, kterou spravuje.

Další práce se sbírkami

Fotoarchiv (správce N. Hutníková): po odchodu bývalého správce M. Lisnera je třeba provést revizi fotoarchivu, odstranit nedostatky a doplnit chybějící údaje, a to alespoň za období 2021–2025 (založení fotoarchivu v MGP 2023). Publikace a katalogy na *Dokumentace/Publikace k tisku/rok* bude nově zavěšovat N. Hutníková. Nikdo jiný nemá povolení vkládat.

1. 5. Centrální evidence

V roce 2026 bude pokračovat **zápis nových přírůstků do evidence CES (Centrální evidence sbírek)**, který probíhá v návaznosti na průběžnou aktualizaci sbírkového fondu muzea. Na základě kroku realizovaného v roce 2025, kdy byl **všem kurátorům jednotlivých podsbírek zřízen samostatný přístup do systému CES**, mohou nyní **průběžně kontrolovat**, zda jsou všechny jejich sbírkové předměty v systému řádně hlášeny. Za **koordinaci a metodické vedení evidence CES** odpovídá **dokumentátorka B. Veselá**, která zajišťuje správnost dat, komunikaci s Ministerstvem kultury a průběžnou kontrolu souladu údajů mezi interní evidencí muzea a centrální databází.

1. 6. Nájem a výpůjčky

O umění kuchařském / Vědecká knihovna v Olomouci

RESTAUROVÁNÍ. Svatební koláče / částečná zápůjčka s Vlastivědným muzeem v Olomouci

Z jizev květy / soukromá zápůjčka obrazů a kreseb – Jarmila Kalvodová, Prostějov

Křehká krása Velikonoc / Muzeum Vyškovska

Krojované panenky / Muzeum Vysočiny Třebíč

Donucení odejít. Vysídlení českého obyvatelstva na Dražansku / Moravské zemské muzeum Brno, Muzeum Vyškovska

FSÚ Jan Hísek / soukromá zápůjčka umělce

Jan Tříška, Sochař lidské tváře / zápůjčka cca 2-3 sochařských z Antroposu, Brno; + 7 ks od soukromých sběratelů

Dva pábitelé. Václav Plumlovský a Václav Žák / soukromá zápůjčka kreseb – Pavel Konečný, Olomouc

Eva Chyťová, Osudová přitažlivost / soukromá zápůjčka umělkyně, Náklo, okr. Olomouc

Historické kostýmy / soukromá zápůjčka – Veronika Pilná, Plzeň

1. 7. Depozitáře

Muzeum má sbírkové předměty uloženy ve dvou depozitářích na hlavní budově T. G. Masaryka a na ulici Lidická.

Část depozitáře na Lidické ulici bude v roce 2026 zbourána a v souvislosti s tím budou přestěhovány do náhradních prostor podsbírky Archeologická, Etnografická, Uměleckoprůmyslová, Historická a Výtvarné umění. Zároveň budou do náhradních prostor přesunuta restaurátorská pracoviště, digitalizační pracoviště a kancelář etnografky.

Ve zbývající části depozitáře na Lidické ulici a v prostorách hlavní budovy muzea na náměstí T. G. Masaryka bude i v roce 2026 probíhat pravidelná kontrola klimatických podmínek, zaměřená zejména na sledování teploty, relativní vlhkosti a světelných podmínek, které jsou zásadní pro dlouhodobé uchování sbírkových předmětů.

Součástí preventivní ochrany sbírek bude rovněž pravidelná deratizace a desinsekce, prováděná jednou ročně odbornou firmou.

1. 8. Předměty v jiné evidenci se vztahem ke sbírkám

Všichni kurátoři si vedou a průběžně aktualizují pomocnou (doprovodnou) evidenci předmětů, které nejsou zapsány v CESu. Jedná se například o duplicitní materiály k akci Wolkrův Prostějov, xerokopie rukopisů J. Wolkera z Památníku národního písemnictví, rukopisy studentských odborných prací, stavebně-historické průzkumy nebo nálezové zprávy.

1. 9. Knihovna

V roce 2026 bude knihovna Muzea a galerie v Prostějově i nadále plnit svou roli plynoucí ze zákona o knihovnách č.257/2001 Sb., včetně revizí knihovního fondu a

zkvalitňování služeb, dle současných potřeb všech uživatelů. Stav knihovního fondu je 23 360 knihovních jednotek.

Průběžně bude doplňován knižní fond především o dokumenty týkající se regionu a bude zpracováván na základě doporučení NK ČR a pravidel MARC21/RDA, dle katalogizačních standardů používaných pro popis knih a dalších informačních zdrojů.

Bude dokončena *retrokatalogizace* a automatizace knihovny a od ledna 2026 se přejde na moderní systém Tritius.

I nadále se bude pokračovat v součinnosti s kurátorem výtvarného umění v evidenci publikací obsahujících ex libris. Bude se pracovat na vytváření seznamu publikací z pozůstalostí regionálně významných osobností např. Jana Kühndela, Antonína Gottwalda, Jana Zbořila nebo Ondřeje Přikryla, a budou se zaznamenávat tyto údaje do elektronické databáze. V rámci dlouhodobých projektů se bude spolupracovat s ostatními knihovnami a spřátelenými institucemi.

2. Věda a výzkum

2. 1. / 2. 2. Interní a externí úkoly

Odborní zaměstnanci Muzea a galerie v Prostějově – historici, kunsthistorik, etnograf, geolog, botanik a archeolog se věnují širokému spektru interních i externích činností, které jsou zásadní pro rozvoj a prezentaci muzejních sbírek. Mezi jejich hlavní interní úkoly patří odborná správa sbírkových fondů, jejich evidence, katalogizace, konzervace a odborné zpracování. Aktivně se podílejí na přípravě výstav, programů i publikační činnosti, včetně vědeckého výzkumu a tvorby odborných textů. Externě spolupracují s akademickými institucemi, školami, odbornou i laickou veřejností a často se účastní mezioborových projektů či terénních výzkumů. Významnou roli hraje také popularizace vědy a přibližování výsledků jejich práce veřejnosti prostřednictvím přednášek, výstav či online platform.

Bc. Anna Burianová

V rámci své odborné činnosti se zaměří na palynologické studium jeskynních sedimentů na území Moravy. Získaná data pomocí determinace palynomorf využije k interpretaci paleoekologických podmínek, tafonomických procesů a speleogeneze. Součástí výzkumu bude také studium současného transportu palynomorf vybranými zástupci podkmene obratlovců (Vertebrata), což napomůže k lepšímu pochopení fungování obdobných procesů v minulosti. V rámci terénních průzkumů bude zkoumat diskontinuity v devonských a karbonských horninách na vybraných lokalitách Prostějovska. Bude spolupracovat s Masarykovou univerzitou a Mendelovou univerzitou v Brně, Univerzitou Palackého v Olomouci, Českou speleologickou společností a vybranými muzei v České republice.

Mgr. Filip Gregor:

Pokračuje s výzkumem prostějovské židovské historie. Bude se soustředit na dokumentaci dalších významných prostějovských židovských osobností a podnikatelských rodin spojených s městem. Výsledky dlouhodobého výzkumu bude prezentovat ve stálé židovské expozici *Šest století židovského Prostějova* (2027). Zároveň dílčí výstupy publikuje v odborných časopisech jako je například sborník *Židé a Morava*. Jako hlavní koordinátor prostějovského Veřejného čtení jmen obětí holocaustu *Jom ha-šoa* realizuje v roce 2026 již 20. ročník této vzpomínkové akce. Ve spolupráci se spolkem Hanácký Jeruzalém zajistí již potřetí jednodenní židovský program v Prostějově v rámci akce Dny židovské kultury Olomouc. V průběhu roku se bude podílet na odborných komentovaných prohlídkách k osobnostem Jiřího Wolkera a Petra Bezruče a tematikám židovského Prostějova např. v rámci Noci kostelů nebo Prostějovského léta. I v roce 2026 bude spolupracovat se spolkem Hanácký Jeruzalém a Katedrou judaistiky Filozofické fakulty Univerzity Palackého v Olomouci na mimomuzejních výstavních projektech, přednáškách a komentovaných prohlídkách. Také připraví scénáře k výstavám *Byliny v básních Petra Bezruče a Mistr dirigent – Vladimír Ambros*. K poslednímu výstavnímu projektu nachystá podklady pro stejnojmenný sborník.

Mgr. Hana Holásková

V rámci badatelského výzkumu se bude podílet na dokumentaci nálezových okolností sbírkových předmětů z Etnografické podsbírky Muzea a galerie v Prostějově. Jednou z hlavních aktivit bude pátrání po archivních materiálech souvisejících se vznikem metr vysokých figurín, které byly v minulosti vyráběny přímo v Prostějově. Tyto figuríny byly objeveny při stěhování Etnografické podsbírky na hlavní budově muzea. Cílem je objasnit jejich původ, výrobní technologie a oblast využití a tím obohatit poznání lokální industriální tradice. Výstupem bude výstava těchto figurín v roce 2027. Paralelně s tím bude probíhat ve spolupráci s PhDr. Alenou Kalinovou systematický sběr materiálů a archivní výzkum zaměřený na lidovou fajáns ze sbírek Muzea a galerie v Prostějově. Tento segment sbírky představuje důležitý prvek hmotné kultury regionu, který dosud nebyl komplexně zpracován. Na základě těchto výzkumů by měl v letech 2027–2028 vzniknout tištěný katalog, který téma představí širší odborné i laické veřejnosti. Součástí činnosti bude také kontinuální rozšiřování Etnografické podsbírky, konkrétně skupiny Vs – Výzkum současnosti, prostřednictvím vlastního sběru předmětů. V neposlední řadě bude probíhat dokumentace a mapování aktuálních projevů každodenní kultury.

Mgr. Tereza Holoubková

V souvislosti s 50. výročí úmrtí významného prostějovského sochaře Jana Třísky realizuje v roce 2026 badatelskou a terénní činnost zaměřenou na dokumentaci umělcova života a díla. Výstupem tohoto výzkumu bude autorská výstava s názvem *Jan Tříška: Sochař lidské tváře*, která představí umělcovu tvorbu v širším kontextu. Využity budou předměty z muzejních sbírek a další zapůjčené artefakty. Součástí projektu bude rovněž vydání odborné publikace a vytvoření online mapy dokumentující umělcovy realizace v regionu Prostějovska. Paralelně proběhne výzkum volných exlibris ve

sbírkách Muzea a galerie v Prostějově. Cílem je jejich důkladná revize, tematické přeuspořádání a vyčlenění do samostatné podsbírkky nebo skupiny. Tento dlouhodobý projekt bude v následujících letech směřovat k uspořádání specializované výstavy a vydání doprovodné publikace, která exlibris představí nejen jako sběratelský fenomén, ale i jako svébytný výtvarný obor.

Mgr. et Mgr. Václav Horák

Bude pokračovat v odborném bádání a správě svěřených sbírkových fondů, zejména podsbírkky Cechovní památky a Numismatiky, se zaměřením na prezentaci sbírek v rámci výstav a publikací muzea. Naváže na výzkum problematiky italských uprchlíků za první světové války, který byl v roce 2025 rozšířen díky přípravě tematické výstavy a kontaktům s italskou stranou. V nadcházejícím období prohloubí spolupráci s italskými institucemi a badateli formou výměny informací a archivních materiálů s cílem odhalit nové souvislosti života uprchlíků na Moravě a jejich vliv na kulturní výměnu mezi regiony. Dále bude spolupracovat na projektu „Hrdelní soudnictví v Prostějově v raném novověku“ – výzkum ke správné interpretaci nálezu základového kříže šibenice na nám. T. G. Masaryka učiněným při rekonstrukci náměstí. Archeologickou část garantuje PhDr. Pavel Fojtík z ÚAPP Brno, pracoviště Prostějov. Další oblastí odborného zájmu bude výzkum historické módy a oděvní kultury s důrazem na tradici oděvnictví v Prostějově, od středověkých a raně novověkých cechovních struktur až po rozvoj průmyslové výroby v 19. a 20. století. Výzkum bude kombinovat studium cechovních písemností, ikonografie, textilních artefaktů a historických oděvů a přispěje k pochopení řemeslné a estetické tradice města. Součástí činnosti bude také péče o sbírkové předměty, jejich doplňování, odborné zpracování a příprava vybraných exponátů pro výstavní projekty. Výsledky budou využity pro popularizační a vzdělávací aktivity, odborné publikace a prezentace na konferencích.

Mgr. Nikola Hutníková

V roce 2026 dokončí mimořádné předávací inventarizace podsbírkky Písemnosti a tisky (PT/A, PT/B). Bude zpracovávat dosud nezpracované přírůstky ve sbírce Písemnosti a tisky (PT/A, PT/B) a nové přírůstky získané vlastním sběrem. Postupně uspořádá a označí materiály z archivu muzea a bude ho doplňovat o materiály nové. Bude pokračovat ve správě digitálního fotoarchivu a postupně bude přidávat fotografie sbírkových předmětů z jednotlivých podsbírek spolu se základními informacemi na portál eSbírkky. Do digitální podoby bude pro snadnější vyhledávání informací o přírůstcích přepisovat údaje ze starých přírůstkových knih. Dále realizuje výzkumnou činnost v souvislosti s výstavou *Hokej na Prostějovsku*. Seznámí se s pozůstalostí O. Machače a bude se podílet na sepsání doprovodných textů a časové osy k této výstavě.

Mgr. et Mgr. Michaela Konečná

V roce 2026 realizuje floristický průzkum vybraných lokalit v okolí města Prostějova se zaměřením na ruderalní a segetální vegetaci. Polní prostředí na Prostějovsku představuje cenný biotop s výskytem teplomilných, často i ohrožených druhů. Bude dokumentovat vegetaci na mezích, okrajích polí a v remízcích. Pořídí terénní záznamy o výskytu cévnatých rostlin a nasbírání herbářové doklady (cca 200 kusů), které budou

zařazeny do podsbírký Botanická. Pozornost bude věnovat jak původním a vzácným druhům, tak i druhům invazním a trvale zavlečeným. Provede fotodokumentaci vybraných druhů rostlin a jejich stanovišť pro plánovanou výstavu *Polní krajina a její pestrost* (2029). Současně provede floristický průzkum v zámeckém parku Čechy pod Kosířem se zaměřením na planě rostoucí druhy rostlin. Pořídí herbářové doklady (cca 100 kusů) a fotodokumentaci vybraných druhů i jejich stanovišť. Součástí průzkumu bude i excerptce literatury vztahující se k historii parku a jeho floristickým poměrům. Výsledky budou v roce 2026 (případně 2027) zpracovány formou odborného článku do recenzovaného časopisu Zprávy Vlastivědného muzea jako součást seriálu zaměřeného na přírodovědný průzkum tohoto parku ve všech jeho aspektech. Zkontroluje v rámci nového desetiletého cyklu 10 % sbírkového fondu podsbírký Botanická a Mykologická, konkrétně 387 kusů. Bude pokračovat formou vlastního sběru v doplňování předmětů do podsbírký Botanická o herbářové doklady z výše uvedených průzkumů (celkem ±300 kusů). Vypracuje text o herbářovém dokladu koukolu polního pro potřeby muzejního projektu s názvem Předmět s příběhem. Publikuje článek o nepůvodních a invazních druzích rostlin s vazbou na jihovýchodní Evropu do populárně naučného časopisu KROK. Pasivně se zúčastní Setkání muzejních botaniků ČR (jaro i podzim 2026) a konference Naše Příroda v Olomouci (listopad 2026).

Mgr. Nikola Sigmundová

V rámci dlouhodobého výzkumu bude zpracovávat a dokumentovat muzejní rukopisy a staré tisky. Zároveň bude tyto archiválie zapisovat do systému BACH a dohledávat údaje o jejich autorství a dataci. Pro plánovanou výstavu rukopisů z pozůstalosti Oldřicha Seykory, plánovanou na rok 2027, provede archivní výzkum v okresním archivu v Zámrsku. Naváže spolupráci s prostějovskými sportovními spolky a kluby a bude doplňovat skupinu Sportovní trofeje o poháry, medaile, plakety a vlajky. Připraví scénář k výstavě *Hokej na Prostějovsku* a bude se věnovat studiu pramenů a literatury k prostějovským fotoateliérům z přelomu 19. a první poloviny 20. století jako jsou ateliéry Františka Fiedlera, Emila Holuba, Adama Neckaře a Václava Ševčíka.

Mgr. B. Veselá:

Nadále bude spolupracovat na projektu *Výzkum opevněného areálu Brněnky a jejího zázemí ve VÚ Březina* vedeného doc. Martinem Golcem, Ph.D. (Filozofická fakulta Univerzity Palackého v Olomouci, ve spolupráci s Mgr. Zuzanou Golec Mírovou (Univerzita Karlova v Praze) a PhDr. Pavlem Fojtíkem (Ústav archeologické památkové péče Brno). Výzkum probíhá dvakrát ročně, kdy jsou během archeologických prospekci realizovány pravidelné koordinované sběry ze zájmového území. Předmětné území se nachází v severní části Vojenského újezdu Březina (dříve okr. Prostějov, dnes Vyškov). Krajina je badatelům známá od 19. stol. nezvykle četnými nálezy z období popelnicových polí a v různé míře starších a mladších epoch. Zejména po roce 2000 byla kontinuálně silně zasažena neprofesionálními zásahy hledačů s detektory kovů. Cílem projektu je danou oblast monitorovat nedestruktivní archeologickou prospekci v terénu: 1. povrchovým sběrem; 2. detektorovou prospekci; 3. mikrosondážemi/vrty apod.; 4. nedestruktivním měřením. Projekt má za cíl shromáždit dostupná data nejen

z nových prospekčních akcí, ale dále postupně shromáždit starší data z literatury, muzejních sbírek a také soukromých kolekcí, pokud se je podaří dohledat.

2. 3. Odborná prezentace / konference, semináře, dílny

V roce 2026 budeme ve spolupráci s HANFOSem organizovat na půdě hlavní budovy MGP v prostorách velkého pravého sálu jednodenní Konferenci o Hané (5. 10.) půjde o 28. ročník, v muzeu v Prostějově v historii vůbec poprvé. Za zajištění akce bude odpovídat Útvar ředitele, Útvar provozu a H. Holásková (ÚOČ).

Odborní pracovníci se aktivně zapojují do činnosti odborných komisí, pracovních skupin a profesních platforem na regionální i celostátní úrovni. Zde prezentují výsledky své badatelské práce a přispívají k odborné diskusi v rámci svých specializací. Díky této spolupráci sdílejí zkušenosti, navazují meziinstitucionální kontakty a profesně se rozvíjí. Zároveň tím zvyšují propagaci MGP. Pracovníci se v roce 2026 zúčastní následujících seminářů, které pořádají jiné instituce:

- Konference Paleozoikum, Přírodovědecká fakulta Masarykovy univerzity v Brně, leden 2026 (A. Burianová)
- Konference Kartografický den Olomouc, Přírodovědecká fakulta Univerzity Palackého v Olomouci, únor 2026 (F. Gregor)
- Seminář Speleofórum, Česká speleologická společnost Moravský kras, duben 2026 (A. Burianová)
- Konference Moravského židovského muzea Mehrin, duben 2026 (F. Gregor)
- Seminář Geologické komise AMG, květen 2026 (A. Burianová)
- Seminář Archeologické komise AMG, červen 2026 (B. Veselá)
- Konference Komise konzervátorů – restaurátorů AMG, září 2026 (M. Kovaříková, A. Samcová)
- Konference Kvartér, Přírodovědecká fakulta Masarykovy univerzity v Brně, říjen 2026 (A. Burianová)
- Seminář Komise regionální historie Moravy a Slezska AMG, jaro/podzim 2026 (F. Gregor, V. Horák, N. Sigmundová)
- Seminář Botanické komise AMG, říjen 2026 (M. Konečná)
- Konference Naše Příroda Olomouc, listopad 2026 (M. Konečná)
- Seminář Knihovnické komise AMG, září 2026 (P. Hubáčková)
- Seminář Etnografické komise AMG, jaro/podzim 2026 (V. Hrbáčková, H. Holásková)
- Jednání Středomoravské archeologické komise, jedenkrát do měsíce (B. Veselá)
- Numizmatická komise AMG, podzim 2026 (V. Horák)
- Numizmatická konference, jaro 2026 (V. Horák)

3. Prezentace

3.1. Ediční činnost:

Ediční činnost muzea zahrnuje vydávání odborných i popularizačních publikací, katalogů výstav, sborníků a dalších materiálů, které dokumentují sbírky, výzkum a kulturní dědictví regionu. Cílem této činnosti je nejen dokumentovat a uchovávat poznatky o sbírkách, ale také zpřístupnit je odborné i široké veřejnosti a podpořit tak vzdělávací a popularizační aktivity muzea. Součástí ediční činnosti je rovněž příprava katalogů výstav. Ediční činnost tak propojuje badatelskou práci, péči o sbírky a veřejnou prezentaci kulturního dědictví.

3.1.1. Publikační činnost, vydaná MGP:

Publikační činnost bude v roce 2026 zaměřena na vydávání titulů, které propojují odborný výzkum s popularizací regionální kultury a umění.

V ediční řadě Osobnosti Prostějovského regionu bude vydán sborník příspěvků k výročí osobnosti hudebního skladatele a dirigenta Vladimíra Ambrose (F. Gregor). K tematické výstavě Jan Tříška: Sochař lidské tváře bude vydán katalog k výstavě (T. Holoubková). Obě publikace budou sloužit k dokumentaci a zpřístupnění sbírek, k popularizaci výsledků odborného výzkumu a ke zdůraznění kulturní a historické hodnoty regionálních již nežijících osobností.

V ediční řadě Umělecké osobnosti / 5 bude vydán katalog k výstavě žijící olomoucké malířky a výtvarnice Evy Chyťové.

3.1.2. Publikace / Odborné, popularizační a informační články, nálezové zprávy:

Popularizační články

Odborní pracovníci pravidelně přispívají do odborných časopisů – Zprávy Vlastivědného muzea v Olomouci a populárně naučných časopisů – KROK a Řádky pro Vás, kde zveřejňují články zaměřené na aktuální témata, seznamují s výsledky výzkumů nebo představují zajímavosti o sbírkových předmětech. Cílem těchto příspěvků je zpřístupnit veřejnosti odborné informace srozumitelnou formou.

Pro potřeby on-line prezentace muzejních sbírek připraví 8 kurátorů texty s příběhy sbírkových předmětů, které budou prezentovány na webových stránkách MGP.

3. 2. Krátkodobé výstavní projekty

Během ledna a února budou deinstalovány tři výstavy z roku 2025. V roce 2026 máme v plánu na dvou budovách MGP 17 výstavních projektů. Autorských projektů bude 11, z toho 7 galerijních. Mezi ně počítáme i zapůjčené autorské výstavy (SŠDAM, ZUŠ

nebo od soukromých subjektů). Zapůjčených negalerijních výstav bude celkem 6 – nejde ovšem o výstavy čistě tzv. na klíč. Půjde o výstavy, kterým budeme plánovat koncept uzpůsobený pro naše prostory a některé budeme doplňovat z našich sbírek. U dvou výstav (projekt RESTAUROVÁNÍ, výstava k 50. výročí úmrtí sochaře Jana Třísky) budeme žádat záštitu hejtmána Olomouckého kraje a náměstkyně pro sport, kulturu a památkovou péči (zkratka Zok); primátora Statutárního města Prostějov (zkratka Zp) budeme žádat tak jako každý rok o záštitu většího počtu výstav (9).

Vernisáž	Termín	Název	Autorská/zapůjčená, jméno kurátora	Budova	žádost o záštitu H, R/P
	4. 1. 2026	Úvazy šátků na Hané	A / H. Holásková, V. Hrbáčková	HI. budova, dva levé sály	
	Prodlouženo do 4. 1. 2026	Druhý domov. Česko-italské přátelství z Velké války		Pravý velký sál	
	1. 2. 2026	H. Ch. Andersen: Sněhulák (1805-1875)	A / H. Holásková, V. Hrbáčková	Špalíček	
22. 1.	23. 1. – 26. 4	O umění kuchařském (VKOL)	N. Sigmundová, P. Hubáčková, T. Holoubková / Z (+ doplnění z vlastních sběrů)	HI. budova, velký levý, malý střední	
29. 1.	30. 1. – 26. 4.	Restaurování ISO + NPO svatební koláče, truhly	A / H. Holásková, V. Hrbáčková	HI. budova, dva levé sály	ZOk
	14. 2. pátek 16. 2.	Víkendová Akce Valentýn	PR R. Janečková, vstupenka pro dva		
19. 2.	20. 2. – 19. 4.	Jarmila Kalvodová: Z jizev květy	Z/ T. Holoubková	Špalíček	Zp
15. 1.	16. 1. – 1. 2.	SŠDAM, klauzurní práce	A, G / V. Nováková, R. Junkerová	HI. budova, pravý velký sál	

12. 2.	13. 2. – cca 3. 5.	Křehká krása Velikonoc (Muzeum Vyškovska)	Z/ H. Holásková	Pravý velký sál	
Červený domek P. B.	19. 4. sobota/ zahájení sezóny	Po stopách stužkonosky modré: výstava Byliny v básních (Fr. Kobliha)	edukátorky, F. Gregor	Kostelec na Hané	
7. 5.	8. 5. – 20. 9.	Krojované panenky (Muzeum Vysočiny Třebíč)	Z/ H. Holásková, V. Hrbáčková	Špalíček	Zp
	2/2 května	SŠDAM, klauzurní práce	A, G/ V. Nováková, R. Junkerová	HI. budova, pravý velký sál	
	11. – 28. 6	ZUŠ	A, G /V. Nováková, R. Junkerová	HI. budova, pravý velký sál	
23. 5.	pátek	MUZEJNÍ NOC (s akcí Jsme tu také 23. 5.)	Téma: radnice; koordinátor: R. Janečková		
	20. 5. – 27. 9.	Donucení odejít. Vysídlení českého obyvatelstva na Drahansku	Z/ N. Sigmundová, D. Vedra (MZM)	HI. budova, 4 levé sály	Zp
	1. – 3. 10 (čt, pá, so) – listopad	FSÚ: Jan Hísek	A, G/ R. Junkerová, M. Macík	Špalíček	Zp
29. 10.	30. 10. 2026 září 2027	Jan Třiska, Sochař	A, G / T. Holoubková	HI. budova, velký,	ZOk

		lidské tváře (1904–1976)		střední levý sál	
22. 10.	23. 10. – leden 2027	Dva pábitelé. Václav Svoboda Plumlovský a Václav Žák	A, G / V. Hrbáčková, P. Konečný	Hl. budova, dva malé levé sály	Zp
2. 7.	3. 7. – 11. 10.	Eva Chyťová. Vzájemná přitažlivost	A, G / V. Hrbáčková, H. Pokorná	Hl. budova, pravý velký sál	Zp
Červený domek P. B.	31. 8. sobota	Babí léto s Bezručem	edukátorky, F. Gregor	Kostelec na Hané	
5. 11.	6. 11. – únor 2027	Prostějovský hokej, Oldřich Machač (1946–2011)	A / N. Hutníková (N. Sigmundová, R. Junkerová)	Hl. budova, pravý velký sál	Zp
	Prosinec 2026 – červen 2027	Veronika Pilná: Historické oděvy	Z/ V. Horák	Špalíček	Zp
	Jaro 2026 – konec roku	Vladimír Ambroz (1890–1956)	A / F. Gregor	Arkáda hl. budovy	Zp
	Během roku	Fotografie Prioru (fotoarchiv)	A, G / R. Janečková	Výklenky hl. budovy	

Žádáme celkem na výstavy 1 815. 600,-Kč

Zp / žádost o záštitu primátora Statutárního města Prostějov, případně náměstkyně, náměstka primátora

ZOk / žádost o záštitu hejtmana Olomouckého kraje, náměstkyně pro sport, kulturu a památkovou péči

[Anotace k novým výstavám:](#)

Restaurování: Hanácké svatební koláče a lidové malované truhlice / 30. 1. – 26. 4. 2026 / H. Holásková

Výstava je ukázkou různých druhů hanáckých svatebních koláčů. Svatba nejen na Hané patřila v životě člověka mezi nejdůležitější události. Pohoštění se chystalo velmi okázalým způsobem. Významnou roli při hostině a při svatebním ceremoniálu

schrávalo pečivo. Důležitým prvkem hanácké svatby byl tzv. nevěstinský koláč. Tato tradice se na Hané dochovala do poloviny 20. století. Svatební koláč patřil mezi obřadní pečivo a jeho přípravu měla na starosti kmotra nevěsty. Na koláči pracovalo několik dní i více pomocnic. S pečivem byly spojeny pověrečné představy o zdraví, plodnosti a štěstí. Výzdoba svatebního koláče se lišila od vesnice k vesnici. Základem byla ale vždy velká kulatá buchta, do níž se zapichovaly tyčky, na kterých byly umístěny vykrajované figurky z těsta. Výzdobu koláče pak doplňovala papírová nebo jiná výzdoba. Po skončení svatební hostiny byla buchta rozkrájena a spolu s výzdobou na hůlkách rozdána svatebním hostům do výslužky. Výstava si klade za cíl seznámit veřejnost s postupem prací při restaurování svatebních koláčů. Svatební koláče restauroval Mgr. et BcA. Radomír Slovik. Výstavní projekt také představí tři truhlice, které byly restaurovány v roce 2025 v rámci Národního plánu obnovy, **výzvy č. 0442/2025 – Digitalizace kulturních statků a národních kulturních památek III, financované Evropskou unií – Next Generation EU.**

O umění kuchařském / 23. 1. 2026 – 26. 4. 2026 / N. Sigmundová, P. Hubáčková, T. Holoubková

Putovní výstava představuje výběr historických kuchařských knih, které dokumentují proměny kuchařského umění napříč staletími. Návštěvníci mohou nahlédnout do dobových receptů, postupů i kuchyňských rad, které formovaly každodenní život našich předků. Exponáty pocházejí ze sbírek Vědecké knihovny v Olomouci a z historického fondu Muzea a galerie v Prostějově. Výstava, kterou zapůjčila Vědecká knihovna v Olomouci, nabízí nejen poučný pohled na vývoj stravování, ale i inspiraci pro milovníky gastronomie, historie a knih.

Jaru Kalvodová – Z jizev květy / 20. 2. – 19. 4. 2026 / T. Holoubková

Prostějovské výtvarnici a pedagožce Jarmile Kalvodové do života vstoupila nemoc. Čas potřebný k léčbě pojala jako příležitost k tvorbě a poznání sama sebe, kdy vznikl projekt mapující každodennost onkologické léčby. Společně s umělkyní budeme sledovat její cestu k uzdravení od velkoformátových akrylů, deníkových zápisů a automatických kreseb z průběhu léčby, přes deník a kresby z léčebných putování krajinou až k velkoformátovým kresbám uzdravení.

Krojované panenky ze sbírky Muzea Vysočiny Třebíč / 7. 5. – 20. 9. 2026 / V. Hrbáčková, H. Holásková

Výstava představuje jedinečnou sbírku krojovaných panenek, které vznikly jako výsledek dlouholeté a pečlivé práce Marie Žilové a její dcery Evy Jurmanové. Obě autorky pocházejí z Nového Veselí a jejich společné dílo je výjimečným příkladem propojení sběratelské vášně, hluboké znalosti lidové kultury a mimořádné řemeslné zručnosti. Zmenšené krojové součástky, které zdobí modely panenek, jsou věrnými a detailními kopiemi historického lidového oděvu především z oblastí Horácka a Podhorácka, ale nechybí ani ukázky z dalších etnografických regionů České republiky. Každý model vzniká na základě důkladného studia dochovaných originálů a tradičních postupů. Autorky se striktně drží historických technik, a to od přípravného zpracování materiálu, stříhů, ručního šití a zdobení až po techniky jako škrobení, vrapování či vázání šátků.

Absolventské práce studentů Střední školy designu a módy Prostějov / 16. 1. – 1. 2. 2026 / V. Nováková, R. Junkerová

Výstava absolventských prací žáků Střední školy designu a módy v Prostějově (SŠDAM) představuje výsledky kreativní práce mladých talentů na prahu jejich profesionální kariéry. Návštěvníci zde mohou vidět široké spektrum originálních projektů – od módních kolekcí přes textilní design, až po inovativní doplňky a konceptuální návrhy. Každé dílo je výrazem osobního stylu, tvůrčí odvahy a odborných dovedností získaných během studia. Výstava reflektuje současné trendy i individuální přístupy, které ukazují, jak pestrý a dynamický svět módy a designu se skrývá za školními lavicemi. Přijďte objevit, jak mladá generace formuje budoucnost vizuální kultury a jaký příběh může nést každý střih, textura a detail.

Křehká krása Velikonoc / 13. 2. – 19. 4. 2026 / H. Holásková

Výstava pozve návštěvníky na objevnou cestu do světa tradičního lidového umění, kde se snoubí precizní řemeslná zručnost s estetickým citem a symbolikou svátečního času. Návštěvníci zde mohou obdivovat rozmanité techniky zdobení velikonočních kraslic, které se v různých regionech předávají po generace. Představíme jak klasické a široce rozšířené metody – například voskovou batiku, vyškrobování nebo reliéfní zdobení horkým voskem – tak i méně známé techniky, jako je zdobení slámou, jezerní sítinou či textilními aplikacemi. Každý exponát je originálem, který odráží nejen zručnost autorky, ale i kulturní specifika svého kraje. Součástí výstavy jsou také detailní ukázky jednotlivých fází tvorby kraslic – od přípravy skořápky přes nanášení zdobných prvků až po finální úpravy. Nahlédnete do světa speciálních nástrojů a pomůcek, bez nichž by tato jemná a precizní práce nebyla vůbec možná. Výstava je zapůjčená z muzea Vyškovska.

Donucení odejít. Vysídlení českého obyvatelstva na Dražansku / 20. 5. – 27. 9. 2026 / N. Sigmundová

Výstava přibližuje dramatické osudy obyvatel Dražanské vrchoviny, kteří byli během druhé světové války nuceni opustit své domovy v důsledku zřízení rozsáhlého vojenského výcvikového prostoru. Mezi lety 1941 a 1945 postihlo vysídlení tisíce lidí z desítek obcí, jejichž životy byly nenávratně změněny. Pomocí dobových fotografií, archivních dokumentů a osobních svědectví výstava mapuje nejen samotný proces vystěhování, ale i jeho dlouhodobé dopady na místní komunity. Výstava, zapůjčená z muzea Vyškovska, zároveň klade důraz na paměť kraje a připomíná jednu z často opomíjených kapitol našich moderních dějin.

Jan Hýsek – Festival současného umění / září – 9. 11. 2026 / R. Junkerová, M. Macík

Výstava Jana Hýska je součástí Festivalu současného umění a přináší divákům jedinečný pohled na jeho tvorbu, která kombinuje vizuální expresivitu s hlubokým zkoumáním identity a prostoru. Hýskovy práce často vycházejí z osobních příběhů, historie místa i aktuálních sociálních témat, která prostřednictvím své barevné a často intenzivní malby posouvá do nových dimenzí. V prostoru výstavy se setkáte s obrazy, instalacemi a multimediálními díly, které zvou k dialogu, přemýšlení i emocionálnímu prožitku. Jan Hýsek ukazuje, jak může současné umění být mostem mezi individuálním prožitkem a kolektivní pamětí. Přijďte objevit svět plný barev, tvarů a významů, kde se setkává tradice s inovací a kde každý obraz vypráví svůj vlastní příběh.

Jan Tříška – Sochař lidské tváře / 30. 10. 2026 – září 2027 / T. Holoubková

Výstava osobnosti akademického sochaře Jana Tříšky (1904–1976), jehož tvorba je neodmyslitelně spjata s Prostějovem a okolím, se koná u příležitosti 50. výročí jeho úmrtí. Návštěvníci se seznámí s jeho portrétní, figurální i medailérskou tvorbou, modely pomníků a veřejných realizací, ale také s kresbami a ateliérovými skici. Součástí bude digitální mapa, která přiblíží Tříškův odkaz v krajině a městském prostoru na Prostějovsku. K výstavě bude vydán doprovodný katalog.

Dva pábitelé. Václav Svoboda Plumlovský a Václav Žák / 23. 10. – leden 2027 / P. Konečný, V. Hrbáčková

Výstava Václava Žáka a Václava Plumlovského představuje dialog dvou výtvarných osobností, které spojuje nejen křestní jméno, ale především hluboký zájem o formu, výraz a osobní výtvarný jazyk. Každý z autorů přistupuje ke své tvorbě odlišně – jejich práce se liší v přístupu k materiálu, tématu i kompozici – přesto mezi nimi vzniká napětí a souhra, která dává výstavě jednotu. Návštěvník tak může sledovat nejen jednotlivé autorské rukopisy, ale i to, jak se mohou vzájemně doplňovat, kontrastovat nebo inspirovat. Výstava je pozváním k nahlédnutí do dvou tvůrčích světů, které se v prostoru galerie potkávají, prolínají a otevírají nové významové roviny.

Výstava absolventů ZUŠ Vladimíra Ambrose / 11. 6. – 28. 6. 2026 / V. Nováková, R. Junkerová

Výstava představuje výběr závěrečných prací žáků výtvarného oboru Základní umělecké školy Vladimíra Ambrose v Prostějově. Jedná se o završení jejich dlouhodobé umělecké cesty, během níž si osvojovali nejen techniku a výtvarné dovednosti, ale i schopnost samostatně přemýšlet, tvořit a vyjadřovat se obrazem. Každé dílo v sobě nese osobitý pohled mladého tvůrce – jeho témata, emoce i hledání výrazu. Výstava není jen přehlídkou talentu, ale také oslavou poctivé práce, trpělivosti a odvahy tvořit. Je důkazem, že i v raném věku lze výtvarně reflektovat svět s hloubkou, citem i originalitou.

Eva Chyťová. Vzájemná přitažlivost / červenec 2026 – 11. 10. 2026 / V. Hrbáčková

Výstava Evy Chyťové představuje výtvarnou tvorbu olomoucké výtvarnice, nestudované, ale vedené vlastní pílí a velkou dávkou entuziasmu, jejímž oblíbenými tématy jsou erotika, cestování, výrazné osobnosti uměleckého světa nebo i pomíjivost.

Hokej na Prostějovsku / 6. 11. 2026 – únor 2027 / N. Sigmundová, T. Holoubková, N. Hutníková

Výstava mapuje bohatou historii ledního hokeje v regionu od jeho prvních krůčků až po současnost. Přibližuje vznik prvních klubů, slavné zápasy, významné hráčské osobnosti i proměny stadionů a vybavení. Návštěvníci uvidí archivní fotografie, historické dresy, trofeje i další artefakty, které vyprávějí příběh hokeje jako důležité součásti místní identity a společenského života. Výstava je věnována nejen fanouškům tohoto dynamického sportu, ale i všem, kteří se chtějí dozvědět více o sportovních dějích Prostějovska.

Vladimír Ambros, open Air výstava / květen 2026 – prosinec 2026 / F. Gregor

U příležitosti 70. výročí úmrtí prostějovského hudebního skladatele Vladimíra Ambrose (1890–1956) připomíná výstava život a tvorbu této výrazné osobnosti moravské

hudební kultury. Ambros se ve své tvorbě inspiroval folklorem i duchovní tematikou a jeho díla byla často interpretována na domácích i zahraničních pódíích. Expozice představuje nejen jeho skladby, rukopisy a notové materiály, ale také dobové fotografie, korespondenci a další dokumenty ze soukromého i profesního života. Výstava přibližuje Ambrosův přínos české hudbě a jeho pevné kořeny v Prostějově, kde působil jako skladatel, pedagog i kulturní organizátor.

Fotografie Prior, open Air výstava / srpen – říjen 2026 / R. Janečková, N. Sigmundová
Výstava představuje výběr **fotografií prostějovského obchodního domu Prior**, ikonické stavby druhé poloviny 20. století, která se výrazně zapsala do podoby města i každodenního života jeho obyvatel. Návštěvníci mohou sledovat proměny objektu i jeho okolí, vnímat atmosféru běžných dnů, slavnostních okamžiků nebo nostalgii dávno zaniklých výloh. Prior zde není jen kulisou, ale živým svědkem měnícího se životního stylu, vkusu a veřejného prostoru. Výstava **je instalovaná v oknech přízemí hlavní budovy muzea**, a přináší pohled na tuto architektonickou dominantu prostřednictvím historických i současných fotografií.

Historické oděvy / listopad 2026 – leden 2027 / V. Horák, V. Pilná
Autorka Veronika Pilná se od roku 2007 věnuje prezentaci experimentálních modelů historických oděvů. Jedná se o vzhledové a funkční rekonstrukce zpracovávané s maximální možnou mírou autenticity. Oděvy jsou výsledkem experimentální činnosti zaměřené na poznání historických krejčovských technologií. Jsou vyhotoveny dochovanými historickými stříhy a zpracovávají v co největší míře ručně, aby i v detailech co nejvěrněji odpovídaly zachovaným historickým předlohám. Mají například ručně zhotovované knoflíky, výšivky či tkanice. Modely je možné prohlížet z bezprostřední vzdálenosti. Vystavovaná kolekce přibližuje oděvy mužů, žen i dětí různých sociálních vrstev od počátku 14. do první poloviny 17. století včetně spodního prádla.

3. 3. Dlouhodobé výstavní projekty / Expozice:

Dlouhodobě plánovaným výstavním projektem je nadále stálá židovská expozice. Její zřízení vychází z potřeby uchovat a zpřístupnit významnou, avšak často opomíjenou součást kulturní a historické identity města Prostějova. Židovská komunita měla v Prostějově hluboké kořeny již od středověku a výrazně se podílela na hospodářském, kulturním i společenském rozvoji města. Mezi významné osobnosti spojené s místní židovskou komunitou patří např. filozof Edmund Husserl. Expozice bude umístěna v autentickém židovském objektu, což návštěvníkům umožní intenzivnější prožitek a hlubší pochopení židovské tradice a každodenního života této komunity. Tento kontext dodává expozici mimořádnou hodnotu jak z hlediska edukativního, tak památkového. V posledních letech roste zájem veřejnosti o židovskou historii, kulturu a náboženství, což dokládají jak návštěvnické ohlasy na tematické akce a výstavy, tak i aktivity místních iniciativ a badatelů. Expozice reaguje na tuto poptávku a zároveň přispívá k rozvoji občanského porozumění, mezináboženského dialogu a historického povědomí. Mimo

jiné zachovává a prezentuje důležitou kapitolu dějin Prostějova, ale také slouží jako místo paměti, vzdělávání a kulturního setkávání.

Historická expozice z roku 2013 je zastaralá a ze stávajících expozic zabírá kromě dvou sálů také chodbu. Kurátor historik bude hledat cestu aktualizace této expozice, případně nové téma tak, aby nově (cca v roce 2028) byla vybudována jen v jednom velkém sále.

Šest století židovského Prostějova / 2026 – 2027 / F. Gregor, T. Holoubková

Nová stálá židovská expozice si klade za cíl představit tematiku židovského Prostějova formou interaktivních prvků v souvislosti s ukázkou témat, které byly typické jen pro prostějovskou židovskou komunitu. Zdůrazněna bude problematika knihtisku, migrace, mystiky, filozofie a idejí. Pomocí audiovizuálních, herních, hmatových a sluchových prvků společně s ukázkou vybraných židovských sbírkových předmětů, vznikne v budově bývalého židovského domu prostor, ve kterém se návštěvník seznámí s existencí dnes již zaniklé prostějovské židovské náboženské obce a jejích obyvatel. Zároveň formou krátkodobých fotografických a uměleckých výstavních projektů se ve výstavním prostoru představí další zajímavé oblasti z dějin židovského Prostějova, například podoba ghetta v dílech místních výtvarníků, prostějovské Zahrady života s ukázkou židovských náhrobků, architektura prostějovských staveb od významných židovských architektů nebo příběhy restaurovaných židovských předmětů ze sbírek Muzea a galerie v Prostějově.

3. 4. Dílny a exkurze

Během roku provádí zaměstnanci ÚOČ v rámci otevřených depozitářů exkurze do těchto prostor. Návštěvníci tak mají možnost nahlédnout do běžně nepřístupných částí muzea a seznámit se s prací kurátorů. Kromě těchto exkurzí také provádí pravidelné komentované prohlídky stálých expozic pro širokou veřejnost.

3. 5. Přednášky

Přednášková činnost je úzce provázána s aktuálními výstavními projekty a slouží k jejich odbornému doplnění i širší popularizaci tématu. Realizovaná je buď formou samostatných přednášek nebo jako komentované prohlídky přímo v konkrétní výstavě. Obě varianty nabízejí návštěvníkům možnost hlubšího porozumění konkrétní problematice.

Březen Jarmila Kalvodová, umělkyně děl a vyučující na ZŠ v Kostelci na Hané / komentovaná prohlídka výstavy *Z jizev květy* a autorské čtení z deníků (kurátorka T. Holoubková)

Březen Mgr. Filip Gregor / komentovaná prohlídka expozice *#JIRIWOLKER*

Listopad Mgr. Tereza Holoubková / komentovaná prohlídka výstavy *Jan Tříška: Sochař lidské tváře*

Prosinec Mgr. Tereza Holoubková / komentovaná prohlídka výstavy *Jan Tříska: Sochař lidské tváře*

Prosinec Mgr. Hana Holásková / komentovaná prohlídka expozice *Štěstí zdraví pokoj svatý*

3. 6. Kulturně výchovná činnost

Prostějovské muzeum se kromě své výstavní a přednáškové činnosti aktivně podílí také na organizaci dalších kulturních, vzdělávacích a společenských akcí. V průběhu roku vystupuje jako pořadatel nebo spolupořadatel různorodých akcí, mezi které patří muzejní noc, noc vědců, programy pro rodiny s dětmi nebo pietní akce. Spolupracuje přitom s řadou místních institucí, spolků i jednotlivců, čímž přispívá k oživení kulturního života v regionu a prohlubuje vztah veřejnosti k historii a kulturnímu dědictví.

Do prezentace MGP počítáme rovněž partnerství či pořadatelství různých akcí / přehled v roce 2026 na všech budovách

Název	Termín	Budova MGP
Valentýn v muzeu	14. 2. 2026 sobota	Hlavní budova TGM
Den hvězdáren a planetárií	březen 2026	Hvězdárna
Jom ha-šo'á, čtení jmen obětí holocaustu	14. 4. 2026 úterý	Hlavní budova TGM
Mezinárodní den památek	18. 4. 2026 sobota	Hlavní budova TGM
Po stopách stužkonosky modré	25. 4. 2026 sobota	Červený domek P. B.
Pouť do Dubu nad Moravou, XI. ročník	8. 5. 2026 státní svátek, pátek	Kralice n. H. – Hrdibořice - Dub. n. M.
Světový den pečení	17. 5. 2026 neděle	Špalíček
Noc muzeí	22. 5. 2026 pátek	Všechny budovy
Dny evropského kulturního dědictví	září 2026	Všechny budovy
Dny židovské kultury	září 2026	Špalíček
Babí léto s Bezručem	31. 8. 2026	Červený domek P. B.
Noc vědců	říjen 2026	Hvězdárna

Akce zajišťují zaměstnanci všech útvarů MGP.

4. Ostatní činnost

Odborní pracovníci se kromě spolupráce s jinými vědeckými institucemi budou podílet na vyřizování odborných badatelských dotazů, poskytují studentům odborné konzultace k diplomovým pracím, odpovídají médiím na odborné dotazy, prezentují

instituci na pietních setkáních organizovaných statutárním městem Prostějov. Archeoložka B. Veselá pak dále vypracovává odborná vyjádření k plánovaným stavebním činnostem realizovaným v prostějovském okrese, z hlediska možného zásahu do území s archeologickými nálezy dle zákona o státní památkové péči 20/1987 Sb.

4.3. Členství v komisích:

Etnografická komise AMG (V. Hrbáčková, H. Holásková)

Botanická komise AMG (M. Konečná)

Geologická komise AMG (A. Burianová)

Archeologická komise AMG (B. Veselá)

Komise regionální historie Moravy a Slezska AMG (F. Gregor, V. Horák, N. Sigmundová)

Numizmatické komise AMG (V. Horák)

Knihovnická komise AMG (P. Hubáčková)

Česká archeologická společnost (B. Veselá)

Středomoravská archeologická regionální komise (B. Veselá)

Skupina preventivní archeologie OK (B. Veselá)

Komise pro regeneraci Městské památkové zóny Prostějov (V. Hrbáčková)

Pracovní skupina pro tradiční lidovou kulturu v Olomouckém kraji (V. Hrbáčková)

5. Účelové komise

Komise pro realizaci židovské expozice v MGP (interní členové - V. Hrbáčková, F. Gregor, T. Holoubková / externí členové – I. Cahová (FF UPOL), J. Gáborová (tajemnice spolku Hanácký Jeruzalém)

Poradní sbor pro sbírkotvornou činnost MGP (interní členové – tajemnice B. Veselá, členové V. Horák, T. Holoubková / externí členové – F. Hradil, A. Jakubcová, T. Lehotský (VMO), J. Urban (Národní muzeum v přírodě, skanzen v Příkazech), V. Taraška (MZM Brno), P. Kalábková (FF UPOL)

Výstavní komise MGP (V. Hrbáčková, T. Holoubková, R. Janečková, M. Kolbová, M. Pelikán, N. Sigmundová, V. Nováková)

Poradní sbor pro sbírkotvornou činnost Hanáckého muzea v přírodě Příkazy (V. Hrbáčková)

Redakční rada časopisu KROK (F. Gregor)

IV. ČINNOST ÚTVARU MARKETINGU A VZDĚLÁVÁNÍ

Plán činnosti na rok 2026 pro útvar marketingu a vzdělávání Muzea a galerie Prostějov zahrnuje propagační a marketingové aktivity spojené s realizovanými výstavami (pozvánky, bannery, plakáty, tiskové zprávy, webové stránky, sociální média), na to navazujícími aktivitami výstavářky a vlastní činností edukátorek muzea.

MARKETING

Online marketing

- **Sociální média:** pokračování v prezentaci na platformě Facebook a Instagram

Stabilně budeme pokračovat v prezentaci básní Jiřího Wolкера, propagaci sbírkových předmětů, vernisáží a aktualit spojených s výstavami a činností MGP.

Aktuálně FB jsou hlavním informačním kanálem, do listopadu 2025 je zde 1 331 sledujících, v průběhu roku 2026 chceme dosáhnout na 1 500 sledujících.

- **Webové stránky:** Průběžná aktualizace webových stránek www.muzeumpv.cz
- **E-mail marketing:** Každý měsíc rozesíláme newsletter v aplikaci Ecomail, který nabídne exkluzivní obsah pro registrované odběratele.

Stávající počet autorizovaných kontaktů je 246, chceme dosáhnout 400.

Offline marketing:

- **Plakáty:** Měsíčně budou vyvěšovány plakáty na městských plakátovacích plochách. Kromě plakátů jednotlivých výstav bude nově připraven i plakát s měsíčním programem.
- **Tisk:** Tradiční pozvánky a letáky o výstavách budou k dispozici v muzeu, kulturních centrech a knihovně.
- **Bannery:** Na budově muzea budou umístěny bannery, které upozorní na aktuální výstavy.
- **Propagační předměty:** Nově bude rozšířena nabídka prodejního propagačního materiálu. V plánu máme následující:

pohlednice – bude připraven tisk dvou pohlednic obrazů ze sbírek MGP a jedna pohlednice s motivem Stužkonosky modré v Červeném domku Petra Bezruče v Kostelci na Hané

magnety na lednici – opět využijeme motivů ze sbírek MGP

turistické vizitky – aktualizujeme nabídku o osobnosti spojené s Prostějovem: Wolker, Wichterle, Husserl

Public Relations (PR)

- **Budování vztahů s médii:** Pro každou výstavu a významnou akci budou připraveny tiskové zprávy, které budou distribuovány médiím.

Plán 2026 je 17 výstav čili bude vydáno min. 17 tiskových zpráv.

- **Pokračování projektu Příběhy sbírkových projektů.** Aktuálně je odprezentováno 53 sbírkových předmětů, doplníme 12.
- **Komunikace s veřejností:** Využití regionálního vysílání televize ZZIP, regionálních rozhlasových stanic (Český rozhlas Olomouc, Rádio Haná) a regionálních tištěných periodik (Prostějovský večerník, Hanák).

Věrnostní program

- **Klub přátel MGP:** Zvýhodněné vstupy a příležitosti pro setkávání s autory pro držitele průkazu věrnostního programu

Vzdělávání

- **Komentované prohlídky:** Součástí téměř každé výstavy budou komentované prohlídky pro veřejnost pod vedením autora či kurátora výstavy.

Vyhodnocení a monitoring

- **Sledování návštěvnosti** na měsíční bázi. Prozatím s pomocí tabulek, do budoucna budeme hledat automatizované řešení.
- **Hodnocení efektivity komunikace:** monitoring médií prostřednictvím aplikace Mediaboard
- **Zpětná vazba** z edukativních a vzdělávacích akcí pomůže dotvářet programy a přizpůsobit je aktuálním potřebám návštěvníků.

VÝSTAVÁŘKA

Činnost výstavářky muzea je bezprostředně spojena s realizací výstav a s plněním výstavního plánu. V roce 2026 chceme nově realizovat tvořivé dílny pro veřejnost pod vedením výstavářky. Hlavní tematické okruhy tvořivých dílen: Valentýn, Velikonoce, masopust, Vánoce.

EDUKAČNÍ ČINNOST

- **Edukační programy:** na rok 2025–2026 jsou připraveny dlouhodobé edukační programy pro mateřské školy (4 programů), 1. st. základních škol (11 programů), 2. st. základních škol (10 programů) a střední školy (6 programů). Nabídka stabilních programů je doplněna krátkodobými programy, které navazují na aktuálně probíhající výstavu (v roce 2026 to budou výstavy: O umění kuchařském, Křehká krása Velikonoc, Donuceni odejít, Jan Tříska).

Tematický přehled stálých edukačních programů – Program k svátkům – Hody, Vánoce, Masopust, Velikonoce, Jak se dělá muzeum, Jak se dělá galerie, Kámen mluví, Pravěká vesnička, Cestování pravěkem, Hravý středověk, Hanácký rok, Procházka městem, Židovský Prostějov, Po stopách slavných, #BÁSNĚNÍ S JIŘÍM, #JIRIWOLKER, Petr Bezruč – věčný turista a starý ještěř.

Všechny edukační programy jsou nabízeny ve formě přehledné brožury.

V. ČINNOST ÚTVARU ŘEDITELKY

Útvar ředitelky je složen ze čtyř zaměstnanců: asistentky, ekonomky, personalistky a projektové manažerky. V případě zažádaného navýšení úvazku na pozici IT pracovníka by tato osoba útvar rozšířila. Ředitelka komunikuje a provádí kontrolu vedoucích všech útvarů a bude nadále schvalovat veškeré plánované produkty.

Spolupráce s architekty bude pokračovat jak na výstavách, tak na budovách. Máme aktualizované vypracované žádanky na revitalizaci recepce hlavní budovy MGP a osm dalších. Stěžejní bude dozorování zahájení bouracích prací staré části depa na Lidické ulici a hvězdárny. Předpokládáme, že i v příštím roce budou pokračovat jednání o bezbariérovosti hlavní budovy.

Ředitelka se v nadcházejícím roce zaměří především na koordinaci prací týkajících se balení a stěhování sbírkových předmětů ze staré části depa Lidická do dočasně pronajatých prostor. V rámci tradiční muzejní činnosti bude nadále určovat výstavní strategii. Z pozice etnografky bude nápomocna při výstavních projektech RESTAUROVÁNÍ/ svatební koláče a lidové truhly. Na starost si vezme v pořadí pátý katalog edice Uměleckých osobností (Eva Chyťová. Osudová přitažlivost) a výstavu *Dva pábitelé. Václav Plumlovský a Václav Žák*.

Útvar ředitele (asistentka, personalistka, ředitelka) bude mít na starost jednodenní Konferenci o Hané – 28. ročník poprvé v Prostějově.

Personalistka

V roce 2025 vláda ČR rozjela gigantický projekt (první tohoto rozměru) Jednotné měsíční hlášení zaměstnavatele zkr. JMHZ na zatím testovací bázi, ale s platností zákona JMHZ od 01.01.2026.

Díky tomuto projektu budeme nuceni od 1. 1. 2026 změnit mzdový a docházkový software, který tento projekt bude podporovat. Oslovili jsme 5 firem na mzdové software pro příspěvkové organizace, z nichž 3 jsou v projektu Jednotné měsíční hlášení zaměstnavatele:

- 1) VEMA
- 2) Avensio a Attendo SW
- 3) Duna mzdy (u této firmy nezaručili, zda JMHZ stihnou rozjet do 01.01.2026 dle zákona)

Po konzultaci s vedoucím oddělení kultury Olomouckého kraje jsme vybrali mzdový software Avensio SW a docházkový systém Attendo SW od stejné firmy a budou propojeny v jednotný celek.

Jedná se o úsporu času ručního zadávání docházky do mezd.

Školení na mzdový software se odhaduje na 5 až 6 školících dnů, školení na docházkový systém bude odhadován na 3 až 4 školící dny.

Činnost projektové manažerky:

Jako projektová manažerka bude systematicky monitorovat aktuální dotační výzvy, zejména Ministerstva kultury, Olomouckého kraje, města Prostějov, ale také výzvy evropských a domácích nadací a soukromých fondů a připravovat žádosti o podporu podle potřeb výstavního plánu a rozvojových priorit instituce. Zaměří se na podávání grantů na kulturní projekty, restaurování a digitalizaci sbírek, stejně jako na drobné investice a technické vybavení muzea. Projektová manažerka zodpovídá za administraci podaných projektů, vedení dokumentace a vyhodnocování dotačních titulů.

Novou oblastí této činnosti bude rozvoj lidských zdrojů prostřednictvím programu Erasmus+. Plánuje připravit žádost, která umožní zaměstnancům MGP absolvovat krátkodobé zahraniční pobyty v partnerských institucích po Evropě zaměřené na jobshadowing, sdílení know-how a profesní rozvoj. Výstupem bude přenos nových zkušeností do praxe a zvýšení odborných kompetencí celého týmu.

V roce 2026 se jako historička umění nad rámec své činnosti zaměří na koordinaci a přípravu výstavních projektů ve spolupráci s uměleckými školami ZUŠ, SŠDAM a Festivalem současného umění. Z vlastní iniciativy by se ráda v rámci kurátorské činnosti zaměřila na výzkum archivních dokumentů spojených s historií oděvnictví v Prostějově.

Externí zdroje pro financování činnosti muzea (národní a evropské dotace, sponzoring)

Národní dotace

Na rok 2026 počítáme s realizací celkem 9 dotačních projektů (3 vypracovaných a podaných do konce roku 2025 a 6, které se budou administrovat během ledna – května 2026. Administrativní zátěž kolem dotačních titulů na rok 2027 budeme mít opětovně v poslední třetině roku 2026. U všech žádostí budeme očekávat 70% požadované částky. 30% náklady MGP v rámci **národních dotací** jsou aktuálně v částce **296. 290,-Kč**. V případě kladného výsledku **evropské dotace**, by 30% dorovnání dotace ze strany MGP činilo **1 341. 183,-Kč**.

Mezi plánované dotační tituly patří navazující nově vypsaný Integrovaný systém ochrany movitého kulturního dědictví ISO III dotace D – preventivní ochrana před nepříznivými vlivy prostředí ISO III/D-c. U tohoto titulu chceme obnovit havarijní stav uměleckého díla Jana Třísky „Akt mladé dívky“ (materiál sádra). Dílo bude během roku vystaveno na výstavě *Jan Tříška. Sochař lidské tváře*. Materiál na ochranu sbírkových předmětů – role neutrálního balícího papíru bude sloužit k proložení a zabalení ohrožených sbírkových předmětů Starých tisků a rukopisů, obálky jsou určeny pro sbírkové předměty z fondu Sportovní památky/Medaile a plakety – 100 obálek na 100 kusů. Grantová výzva Visk 6: restaurování a digitalizace starých tisků, konkrétně tři rukopisů z pozůstalosti Oldřicha Seykory, profesora na obchodní akademii

v Prostějově, sběratele starých rukopisů – překladů zahraničních divadelních her. Jde o inv. č.:

- Br 99, Prokop Šedivý, *Lesní duch aneb uhlíři v dubovém oudolí*, před r. 1809
- Br 98, Jan Nepomuk Štěpánek, *Kýž bych se byl neoženil*, do roku 1820
- Br 97, Emanuel Schikaneder, *Loutníci aneb Veselá bída*, 1807

Z dotačního titulu Podpora expozičních a výstavních projektů chceme realizovat dvě výstavy – *Jan Tříska. Sochař lidské tváře a Hokej na Prostějovsku*. Obě výstavy jsou vázány výročí osobností (Jan Tříska / 50. výročí úmrtí a Oldřich Machač / 80. výročí narození). Z Podpory projektů zaměřených na standardizované veřejné služby, okruh 2 a) Prezentace sbírek formou katalogů sbírek hodláme vydat a veřejnosti tak zpřístupnit povědomí o několika desítkách akvizic uložených ve sbírce MGP od sochaře Jana Třísky. Ze Státního fondu kultury chceme žádat dle zadání výzvy o „honorář“ nebo příspěvek pro výstavu umělce Jana Híska (*1965 – přední český grafik a výtvarník, jehož práce vycházejí z osobních příběhů, historie místa i aktuálních sociálních témat, která prostřednictvím své barevné a často intenzivní malby posouvá do nových dimenzí).

Název dotačního titulu MKČR	Sbírkové předměty	Náklady celkem 100 %	Požadovaná částka 70 %
ISO III/D-c ³ (náročné restaurování) Poznámka: žádost do 5. 12. 2025	Akt mladé dívky, autor Jan Tříska/	53. 240,-	37. 268,-
ISO III/D-b (vybavení depozitářů a stálých expozic)	Ph-neutrální balící papír 1ks, obálky na mince 100 ks	10. 396,-	7. 277,-
VISK 6 - digitalizace ⁴ Poznámka: žádost do 10. 12. 2025	„Staré tisky“: 3 ks rukopisů divadelních her z 19. století	83. 998,-	58. 799,-
Podpora expozičních a výstavních projektů 1. ⁵ Poznámka: výzva mezi listopadem a prosincem (cca do 28. 2.)	Výstava <i>Jan Tříska. Sochař lidské tváře</i>	220. 000,-	154. 000,-
Podpora expozičních a výstavních projektů 1. Poznámka: viz. výše, stejné	Výstava <i>Hokej na Prostějovsku</i>	400. 000,-	280. 000,-

³ Integrovaný systém ochrany movitého kulturního dědictví / D – preventivní ochrana před nepříznivými vlivy prostředí, Náročné restaurování, konzervování a preparování sbírkových předmětů ze sbírek zapsaných v CES (ISO III/D-c)

⁴ VISK 6 Národní program digitálního zpřístupnění vzácných dokumentů Memoriae Mundi Series Bohemica

⁵ Podpora expozičních a výstavních projektů pro rok 2026/ 1. instalace expozic nebo výstav

Podpora projektů 2 a) ⁶	Katalog k výstavě <i>Jan Tříska. Sochař lidské tváře</i>	150. 000,-	105. 000,-
Státní fond kultury ČR ⁷ Poznámka: žádost od 16. - 24. 4. 2026	FSÚ Jan Hisek (honorář umělce, práce externího kurátora – ? dle výzvy)	70. 000,-	49. 000,-
Celkem		987. 634,-	691. 344,-

Dotace Statutárního města Prostějov

Ediční řada Osobnosti Prostějovského regionu V. Ambros	70. 000,-	49. 000,-
--	-----------	-----------

Evropské dotace

Rotschild Fundation Hanadiv Europe ⁸ Poznámka: výzva mezi květen/červen; do konce června	Expozice <i>Vzestupy a pády hanáckého Jeruzaléma</i>	4 470. 768,-	3 129. 585,-
---	--	--------------	--------------

Záštita s finanční podporou:

Odbor kanceláře primátora Statutárního města Prostějov tradičně žádáme o záštitu nad vybranými výstavními projekty. V rámci této spolupráce na akcích/ výstavách v Muzeu a galerii v Prostějově pokryjeme pouze částečně náklady na vernisáže vybraných výstav, např. výlepy plakátů po městě. Příspěvek by měl činit opět 25.000, - Kč.

Fundraising

V oblasti fundraisingu se hodlá projektová manažerka zaměřit na spolupráci s lokálními firmami a společnostmi, kterým nabídne možnosti sponzoringu jednotlivých výstav nebo dlouhodobé partnerské spolupráce. Cílem je rozšířit finanční stabilitu instituce a posílit její propojení s regionálním prostředím. Předběžně bychom rádi oslovili tyto společnosti:

- Dési, s.r.o (Prostějov) / cathering

⁶ Podpora projektů zaměřených na poskytování standardizovaných veřejných služeb muzeí a galerií pro rok 2026, okruh 2. a) Prezentace sbírek formou katalogů sbírek. Vydání odborného katalogu sbírek k expozici či k výstavě klasickou knižní formou

⁷ Státní fond kultury ČR. <https://www.mk.gov.cz/zadosti-o-dotace-sfk-na-rok-2026/> FSÚ realizovaný v termínu od 1. 9. – 31. 12. 2026 je možné žádat ve „3“, tj. od 16. – 24. 4. 2026. V termínu 25. – 31. 8. 2026 bude možné žádat na rok 2027 i na projekty spočívající v celoroční činnosti

⁸ Rotschild Fundation Hanadiv Europe (Mezinárodní soukromý nadační fond), Velká Británie, zaměřeno na židovské kulturní dědictví

- Palírna u zeleného stromu, a.s. (Starorežná Prostějov)
- Železářny – Annahütte, s.r.o (Prostějov)
- Pivovar Zubr, a.s. (Přerov)
- Niscar Olomouc, s.r.o
- ADR systém spol. s.r.o (Prostějov)

Hlavní činnost muzea

Do hlavní činnosti přibude prodej katalogu z edice Uměleckých osobností č. 5 / *Eva Chyťová: Vzájemná přitažlivost*, dále samostatný katalog k 50. výročí úmrtí sochaře Jana Třísky a z edice Osobností Prostějovského regionu 70. výročí úmrtí *Vladimíra Ambrose* (1890–1956). Plán upomínkových předmětů je součástí plánu Útvaru marketingu a vzdělávání (ÚMV).

Doplňková činnost muzea

Kavárnu a provozovnu (cukrářskou výrobnu) v I.NP na budově Špalíčku bude mít opět v pronájmu Niki's bistro. Neustále pracujeme na dobrých vzájemných vztazích. Návštěvnost kavárny stoupá, nadále budeme pracovat na propojení návštěvy výstavy a kavárny.

VI. ČINNOST ÚTVARU HVĚZDÁRNA

Rok 2026 bude pro hvězdárnu rokem změn i nových příležitostí. Během první poloviny roku bude veřejnosti i školám nabídnuta běžná sada pořadů, přednášek a běžících aktivit. Protože je již známo, že přibližně v polovině roku dojde k zahájení bouracích prací, bude program od počátku přizpůsobován této skutečnosti. V prvních měsících roku bude probíhat třídění inventáře a vyklízení objektu, dále pak stěhování majetku a kanceláří zaměstnanců do náhradních prostor. Astronomická technika (přenosné dalekohledy) bude přesunuta do Kostelce na Hané, kde budou po uzavření hvězdárny probíhat pozorování pro veřejnost. Zároveň budou oslovovány další vesnice a městečka v kraji, kam se bude podle zájmu zajíždět a pozorování zde pořádat. Největší dalekohled D400 nebude možné u domku Petra Bezruče použít, proto je v plánu jeho přemístění na hvězdárnu v Úpici, odkud bude možné používání se vzdáleným přístupem.

Pořady pro školy

Pořady jsou rozdělené podle věku žáků tak, aby co nejlépe odpovídaly potřebám mateřských, základních i středních škol, ale také družin, speciálních škol nebo dětí z alternativního a domácího vzdělávání.

Po uzavření hvězdárny bude probíhat příprava na provoz nové hvězdárny, která bude spočívat v kompletní revizi všech edukačních programů. Kromě faktické aktualizace programů je v plánu jejich obohacení o novou grafiku. Budou vytvořeny zcela nové pořady pro MŠ založené na bázi pohádek na konkrétní astronomická/přírodovědecká témata. Každý program děti uvede do dané problematiky a bude se snažit vzbudit v nich zájem. Pro žáky základních a středních škol budou připravovány nové edukační programy tak, aby navazovaly na RVP a byly pro učitele vhodným doplněním výuky. Vedle těchto příprav budou nabízeny také výjezdní programy přímo do škol. Za tímto účelem jsou pořizovány či vytvářeny mobilní výukové pomůcky. Stávající podklady, pomůcky atd. nebudou do nového provozu převáděny (prezentace s pohádkami, tak jak dnes existují, budou pro novou hvězdárnu nepoužitelné) z důvodu nových grafických výstupů a ideálně uvedení nových pohádek. Stejný problém se týká pořadů pro školy. V nové budově bude kromě přednáškového sálu také planetárium a speciální místnost s PC pro praktičtější akce, což představuje větší objem práce pro fungování v novém provozu. Drtivá většina stávajícího vybavení je dobová a nejspíše se již nebude dále používat.

Pozorování pro veřejnost

Pozorovacími dny budou klasicky čtvrtky a pátky a jednou měsíčně soboty podle aktuálního pořadu na konkrétní měsíc. Časy pozorování budou přizpůsobeny různým dobám západů Slunce během roku stejně jako v roce 2025. Kromě nich budou organizována mimořádná pozorování méně častých astronomických jevů, jako jsou zatmění, konjunkce, zákryty planet apod.

Po uzavření prostějovské hvězdárny je v plánu využívat prostranství před Červeným domkem Petra Bezruče v Kostelci na Hané. Zde již v minulosti několikrát pozorování proběhla a pokaždé bylo dosaženo vysoké návštěvnosti, mj. díky tmavé obloze. Pozorování bude probíhat v pátky, případně i jednou měsíčně v soboty. Pozorovací technika má sloužit nejen pro veřejnost, ale i pro odborná pozorování v případě potřeby.

Kroužky

Než bude hvězdárna uzavřena, budou dále probíhat oblíbené kroužky zaměřené na astronomii a kosmonautiku. Pro nejmenší zájemce do 10 let je připraven Hvězdárniček, kde se děti prostřednictvím her a jednoduchých aktivit seznámí s tajemstvím hvězdné oblohy a vesmíru. Starší školáci od 10 do 15 let budou moci navštěvovat kroužek Gemini, který je provede základními vesmírnými jevy, naučí je poznávat souhvězdí, ukáže práci s dalekohledy a nabídne i několik zábavných fyzikálních experimentů. Během školního roku 2026/27 pravděpodobně kroužky z důvodu přestavby nebudou otevřeny. Zaměstnanci nicméně provedou revizi aktivit a prezentací, které účastníkům kroužků poskytují, a začnou pracovat na nových, aby na nové hvězdárně mohli nabídnout svěží edukační náplň. Zároveň do nové hvězdárny zvažujeme přípravy dalších kroužků.

Astronomické pohádky

Každý měsíc se koná Týden astronomických pohádek, který probíhá vždy během prvního týdne v měsíci jako hravý a interaktivní úvod do astronomie, přizpůsobený především menším dětem. Po uzavření bude tato aktivita přerušena. Zaměstnanci provedou revizi všech pohádek a budou připravovat nové tak, aby nepůsobily zastarale, ale vhodným způsobem dětem přibližovaly tajemství vesmíru.

Mimořádné akce

Pokud nebude hvězdárna již uzavřena, zapojí se v roce 2026 jako každý rok do Dne hvězdáren a planetárií, Muzejní noci, Dnů Evropského dědictví, Noci vědců. Obzvláště významnou bude Muzejní noc, která proběhne u příležitosti 65. výročí založení hvězdárny a zároveň jako symbolické rozloučení s budovou před jejím uzavřením. Všechny tyto akce každoročně přilákají na hvězdárnu stovky návštěvníků, především rodin s dětmi.

Přednášky

Taktéž do uzavření hvězdárny budou jednou měsíčně v úterý probíhat odborné přednášky. Vystoupí na nich významní specialisté z oblasti astronomie a příbuzných vědeckých disciplín. Nebudou chybět osobnosti jako Mgr. Richard Kotrba a prof. RNDr. Juraj Tóth, Ph.D. Ing. Tomáš Příbyl, prof. RNDr. Tomáš Opatrný, Dr., prof. RNDr. Zdeněk Mikulášek, CSc., Mgr. Pavel Gabzdyl. Každý z řečníků nabídne originální pohled na aktuální otázky a nejnovější poznatky z výzkumu vesmíru. Po uzavření hvězdárny budou přednášky přerušeny.

Astronomická expedice

Každoročně se hvězdárna zapojuje do jedinečné astronomické expedice, která vzniká ve spolupráci s Hvězdárnou v Úpici a Východočeskou pobočkou České astronomické společnosti. Tato akce je zaměřena především na mladé zájemce o astronomii a nabízí jim nejen možnost aktivně se zapojit do pozorování oblohy, ale také porozumět samotným principům vědecké práce. Hvězdárna v Prostějově se bude podílet jak na přípravě odborného programu, tak na zajištění technického zázemí. Kromě praktické části se členové našeho týmu budou věnovat také vzdělávacím přednáškám a připraví rozmanité volnočasové aktivity, které dětem zpestří pobyt a zároveň je nenásilnou formou přiblíží k vědeckému poznání. Astronomická expedice v Úpici má dlouhou tradici – v roce 2026 se uskuteční šedesátý osmý ročník. Hvězdárna Prostějov se podílela na organizaci tří posledních ročníků. Nadále chce hrát aktivní roli mezi spolupořadateli – což bude ovšem záviset na nové dohodě o spolupráci s hvězdárnou v Úpici. Připravovaná smlouva o spolupráci předpokládá reciproční výpomoc také kolegů z Úpice na akcích v Prostějově.

Odborná pozorování

Úspěšná spolupráce s Masarykovou univerzitou na výzkumu zákrytových čtyřhvězd bude pokračovat. Známé je asi 1000 kandidátů v uspořádání 2+2, potvrzeny jsou ale jen desítky. Většinou jde o dvojhvězdy typu Algol, zatímco kontaktní soustavy typu W UMa jsou vzácné, protože jejich světelné křivky je obtížné odlišit od jiných jevů. Čtyřhvězdy s W UMa či β Lyrae dvojhvězdami jsou na analýzu složitější a jejich systematický výzkum zatím chybí. Tomuto výzkumu se nadále bude věnovat Mgr. Anna Richterková, která s námi v rámci svého studia spolupracuje. Náplní její disertační práce bude pomocí machine learningu vytvořit nový kód v Pythonu pro detekci zákrytových čtyřhvězd. Následně bude vybrané kandidáty fotometricky a spektroskopicky zkoumat a tím potvrdí nebo vyvrátí čtyřhvězdnost systému. Výsledkem disertační práce bude katalog potvrzených zákrytových čtyřhvězd spolu s jejich základními fyzikálními parametry. Odborná pozorování po uzavření budou probíhat vzdáleně na robotických dalekohledech. Krom pozorování společně s MUNI budou i nadále probíhat další ad hoc spolupráce fotometrických měření obecně.

Edukátorka Mgr. Martina Krahulová se bude věnovat astrofotografii Slunce, zejména detailnímu snímání fotosféry a chromosféry. Díky speciálním filtrům se bude pokoušet odhalit dynamické jevy, které nejsou pouhým okem viditelné.

Plán činnosti na rok 2026 zpracovala Mgr. V. Hrbáčková

Podklady byly připraveny ve spolupráci s odbornými pracovníky: vedoucí útvarů Mgr. F. Gregor, Mgr. R. Janečková, Mgr. B. Veselá, Bc. R. Novák, M. Pelikán a ekonomka M. Kolbová.

V Prostějově, dne 28. 11. 2025